



# מיפוי חטיבות הביניים

מאפייני בתי הספר בשנה"ל תשע"ז

אוגוסט 2018

קרן דביר

## תוכן עניינים

מבוא	2
1.א. מאפייני מערכת החינוך הרגיל - כללי	3
1.א.1 התפלגות סוגי המוסדות לפי מגזר ופיקוח	4
2.א.1 חינוך ערבי – התפלגות סוגי מוסדות לפי מגזר	5
1.ב. גדלי בתי הספר	6
1.ב.1 התפלגות גדלי בתי ספר לפי מגזר ופיקוח	8
2.ב.1 חינוך ערבי – התפלגות גדלי בתי הספר לפי מגזר	9
1.ג. מאפיינים חברתיים כלכליים	10
1.ג.1 מאפיינים חברתיים כלכליים- מדד טיפוח בית ספרי	10
1.ג.1.1 התפלגות מדד טיפוח בית ספרי לפי מגזר ופיקוח	11
1.ג.1.1 חינוך ערבי – התפלגות מדד טיפוח בית ספרי פילוח לפי מגזר	12
2.ג.1 מאפיינים חברתיים כלכליים- מדד חברתי כלכלי של יישוב בית הספר	13
1.ג.1.1 התפלגות מדד חברתי כלכלי (של יישוב בית הספר) לפי מגזר ופיקוח	14
2.ג.1.1 חינוך ערבי – התפלגות מדד חברתי כלכלי (של יישוב בית הספר) פילוח לפי מגזר	15
3.ג.1 מאפיינים חברתיים כלכליים- מדד פריפריאליות של יישוב בית הספר	16
1.ג.1.1 התפלגות מדד פריפריאליות (של יישוב בית הספר) לפי מגזר ופיקוח	17
2.ג.1.1 חינוך ערבי – התפלגות מדד פריפריאליות (של יישוב בית הספר) פילוח לפי מגזר	18
2.א. בתי הספר הגדולים - מאפיינים כלכליים	19
2.א.1 בתי הספר הגדולים - התפלגות סוגי המוסדות לפי מגזר ופיקוח	20
2.א.2 בתי הספר הגדולים - חינוך ערבי – התפלגות סוגי מוסדות לפי מגזר	21
2.ב. בתי הספר הגדולים - מאפיינים חברתיים כלכליים	23
2.ב.1 מאפיינים חברתיים כלכליים- מדד טיפוח בית ספרי	23
2.ב.1.1 בתי הספר הגדולים - התפלגות מדד טיפוח בית ספרי לפי מגזר ופיקוח	24
2.ב.2 מאפיינים חברתיים כלכליים- מדד חברתי כלכלי של יישוב בית הספר	25
2.ב.2.1 בתי הספר הגדולים - התפלגות מדד חברתי כלכלי (של יישוב בית הספר) לפי מגזר ופיקוח	26
2.ב.3 בתי הספר הגדולים - מאפיינים חברתיים כלכליים- מדד פריפריאליות של יישוב בית הספר	27
2.ב.3.1 בתי הספר הגדולים - התפלגות מדד פריפריאליות (של יישוב בית הספר) לפי מגזר ופיקוח	28

## מבוא

לבקשת קרן טראמפ קובצו ונערכו נתוני מערכת החינוך הקשורים לחטיבות הביניים (שכבות ז'-ט'). בין הנושאים שעבורם קובצו הנתונים בדוח זה:

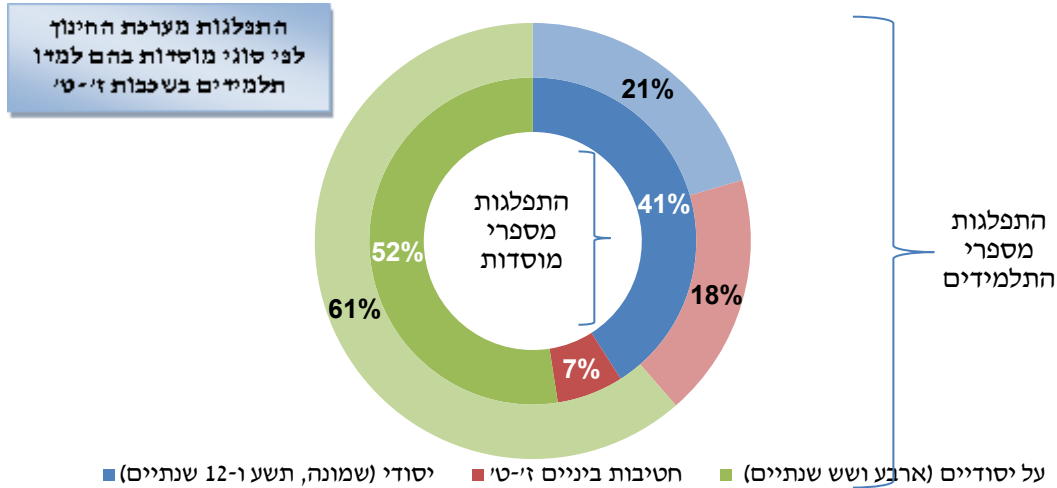
- מספרי מוסדות ומספרי התלמידים הלומדים בהם בפילוח לפי מאפייני בתי הספר: מגזר, פיקוח וגודל בית הספר.
- מספרי מוסדות ומספרי תלמידים בפילוח לפי מאפיינים חברתיים – כלכליים: מדד טיפוח בית ספרי, אשכול חברתי כלכלי של יישוב בית הספר ומדד פריפריאליות של יישוב בית הספר.

הדוח נחלק לשני חלקים – בחלקו הראשון בחינת מערכת החינוך הרגיל בשנת הלימודים תשע"ז כולה ובחלקו השני בחינת בתי הספר הגדולים בלבד (בתי הספר המכילים לפחות 4 כיתות בכל שכבה).

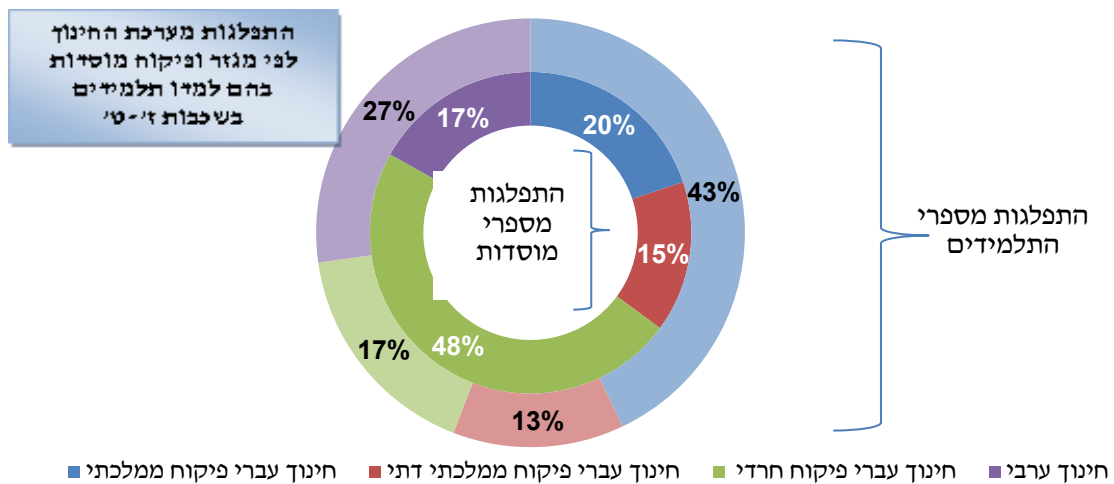
הנתונים נאספו תוך שימוש בנתוני חדר המחקר הווירטואלי של משרד החינוך ונתוני השכבה המרכזית לסטטיסטיקה.

# 1. א. מאפייני מערכת החינוך הרגיל - כללי<sup>1</sup>

בשנת הלימודים תשע"ז למדו בשכבות ז'-ט' בחינוך הרגיל 413,677 תלמידים, ב- 2,564 מוסדות. תלמידי שכבות ז'-ט', בחינוך הרגיל למדו בסוגי מוסדות שונים לפי ההתפלגות הבאה:



בחינוך העברי (הרגיל) למדו 300,885 תלמידים ב-2,130 מוסדות ובחינוך הערבי (הרגיל) למדו 112,613 תלמידים ב-432 מוסדות.

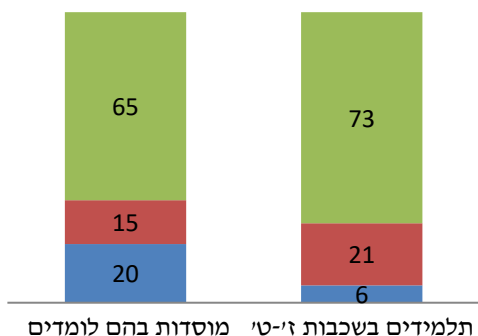


בשנת הלימודים תשע"ז למדו במוסדות בפיקוח היהודי הממלכתי 177,503 תלמידים בשכבות ז'-ט' (43% מכלל התלמידים). במסגרת הפיקוח הממלכתי-דתי למדו 53,555 תלמידים בשכבות ז'-ט' (13% מהתלמידים). במסגרת הפיקוח החרדי למדו 70,005 תלמידים בשכבות אלו (17% מהתלמידים). כמחצית מכלל המוסדות משתייכים לפיקוח החרדי (כ-1,230 מוסדות), חמישית מהם משתייכים לפיקוח היהודי ממלכתי (510 מוסדות), 17% מהמוסדות משתייכים לחינוך הערבי (432 מוסדות) ורק 15% מהם שייכים לפיקוח הממלכתי דתי (389 מוסדות).

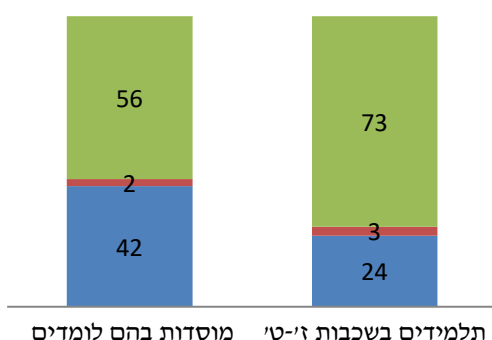
<sup>1</sup> בשנת הלימודים תשע"ז למדו בכלל מערכת החינוך 422,004 תלמידים בשכבות ז'-ט'. 98% מהתלמידים למדו בחינוך הרגיל (413,677 תלמידים) ו-8,328 מהם למדו בחינוך המיוחד.

## 1.א.1 התפלגות סוגי המוסדות לפי מגזר ופיקוח

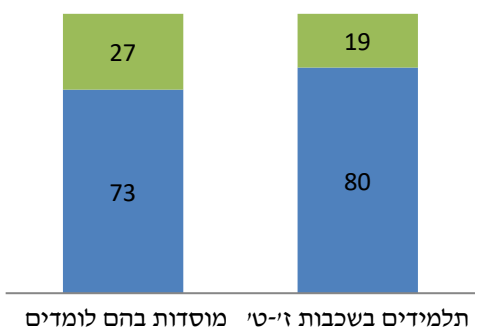
### חינוך עברי - פיקוח ממלכתי



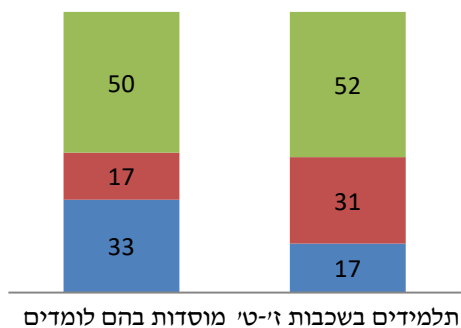
### חינוך עברי - פיקוח ממלכתי דתי



### חינוך עברי - פיקוח חרדי



### חינוך ערבי



■ על יסודיים (אחרבנ ושש שנתיים) ■ חטיבות ביניים ז' - ט' ■ יסודי (שמונה, תשעו-12 שנתיים)

מהשוואה בין הפיקוחים השונים בחינוך העברי עולה כי בפיקוחים הממלכתי והממלכתי דתי מעל 70% מהתלמידים בשכבות ז' - ט' לומדים בבתי ספר על יסודיים. ההבדל בין הפיקוחים מצוי באחוז הלומדים בחטיבות הביניים כאשר בפיקוח הממלכתי כחמישית מהתלמידים לומדים בחטיבות ביניים לעומת 3% בלבד בפיקוח הממלכתי דתי.

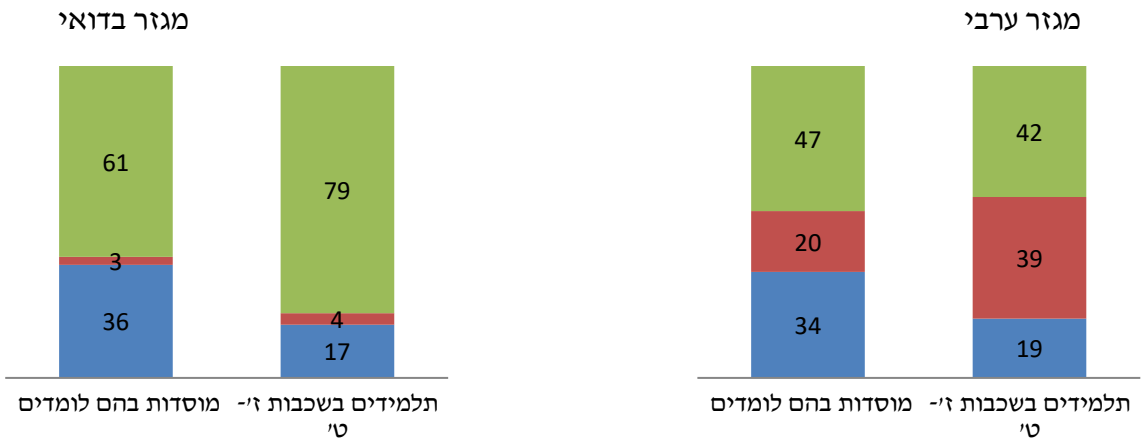
בפיקוח החרדי 80% מהתלמידים לומדים בבתי ספר יסודיים, והשאר בבתי ספר על יסודיים, קיים מספר קטן מאוד של תלמידי (468) הלומדים ב-8 חטיבות ביניים (פחות מאחוז מהתלמידים ומהמוסדות).

בחינוך הערבי מעל מחצית מהתלמידים למדו בבתי ספר על יסודיים, כמעט שליש למדו במוסדות המוגדרים חטיבות ביניים ורק 17% למדו בבתי ספר יסודיים. המוסדות המוגדרים חטיבות ביניים מהווים 17% מכלל המוסדות בחינוך הערבי.

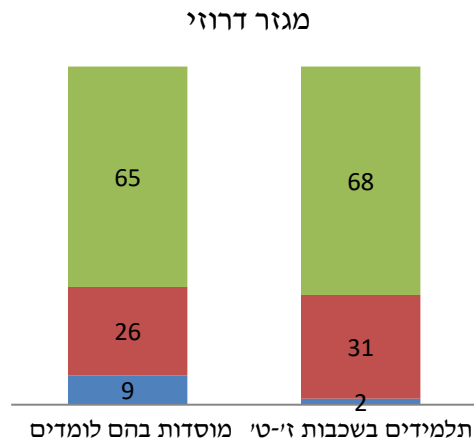
1.א.2. חינוך ערבי – התפלגות סוגי מוסדות לפי מגזר

בחינוך הערבי נחלקים המוסדות לשלושה מגזרים : הערבי, הדרוזי והבדואי.

בשנת הלימודים תשע"ז למדו במוסדות במגזר הערבי 80,676 תלמידים בשכבות ז'-ט' (72% מכלל התלמידים בחינוך הערבי). במסגרת המגזר הדרוזי למדו 8,053 תלמידים בשכבות ז'-ט' (פחות מעשירית התלמידים בחינוך הערבי). במסגרת המגזר הבדואי למדו 23,884 תלמידים בשכבות אלו (כחמישית מהתלמידים בחינוך הערבי). כמעט 80% מהמוסדות משתייכים למגזר הערבי (כ-329 מוסדות), כרבע מהם משתייכים למגזר הבדואי ופחות מעשירית למגזר הדרוזי.



מהשוואה בין המגזרים השונים עולה כי במגזרים הדרוזי והבדואי מרבית התלמידים (68%-79%) משתייכים לבתי ספר על יסודיים. במגזרים הערבי והבדואי כשליש ויותר מהתלמידים לומדים בחטיבות ביניים, במגזר הבדואי אחוזים בודדים מהתלמידים לומדים בחטיבות ביניים.



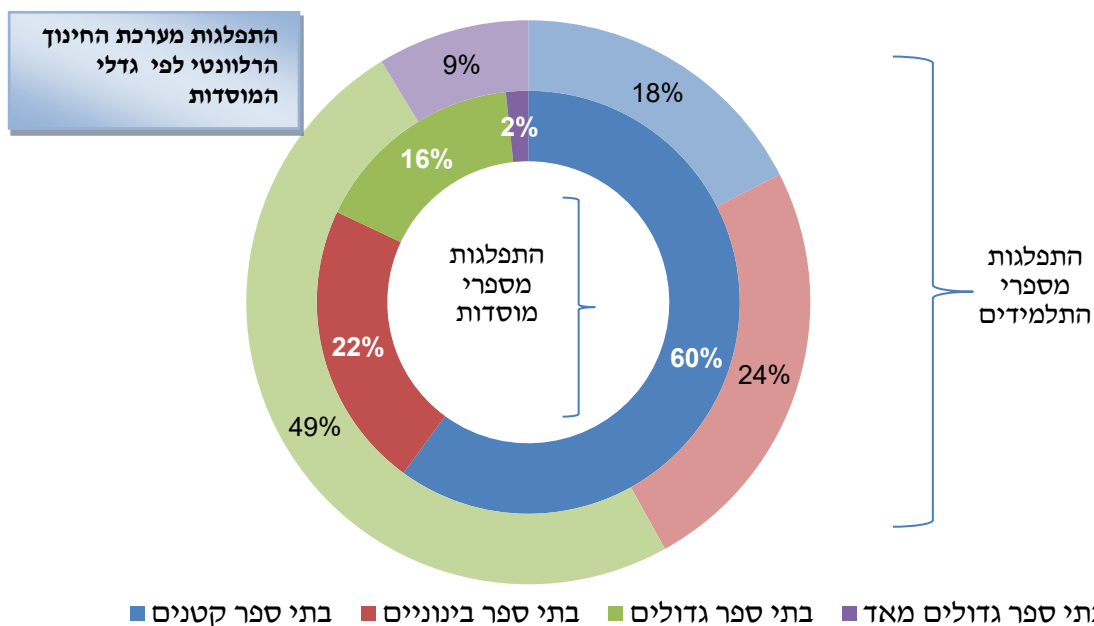
■ על יסודיים (ארבע ושש שנתיים) ■ חטיבות ביניים ז'-ט' ■ יסודי (שמונה, תשע ו-12 שנתיים)

## 1.ב. גדלי בתי הספר

גודל בית ספר<sup>2</sup> הוא מאפיין הבוחן את מספר התלמידים שעליו לשרת:

- בתי ספר קטנים המכילים כיתה אחת עבור כל שכבת גיל.
- בתי ספר בינוניים המכילים 2-3 כיתות מקבילות עבור כל שכבת גיל.
- בתי ספר גדולים המכילים 4-7 כיתות מקבילות עבור כל שכבת גיל.
- בתי ספר גדולים מאד המכילים מעל ל-7 כיתות מקבילות עבור כל שכבת גיל.

מפת מערכת החינוך הרלוונטית מבחינת גדלי בתי הספר מתוארת בתרשים הבא:



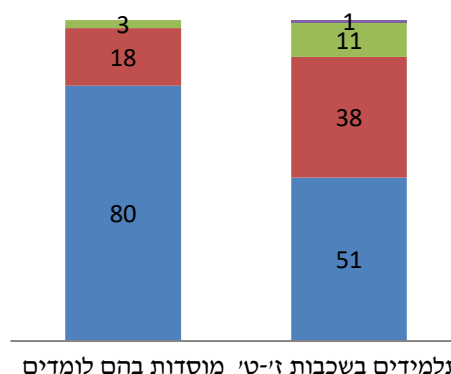
כמעט מחצית מתלמידי שכבות ז'-ט' למדו בשנת הלימודים תשע"ז בבתי ספר גדולים, המהווים רק 16% מכלל בתי הספר בהם לומדות שכבות ז'-ט', כמעט עשירית מהתלמידים למדו בבתי ספר גדולים מאד המהווים רק 2% מבתי הספר במערכת. כרבע למדו בבתי ספר בינוניים המהווים כחמישית מכלל בתי הספר הרלוונטיים. רק 18% מהתלמידים למדו בבתי ספר קטנים המהווים את מרבית המוסדות הרלוונטיים (60%).

<sup>2</sup> משתנה זה נבנה על ידי חישוב מספר התלמידים בכל שכבה וחלוקת מספר זה בגודל כיתה ממוצעת בבית הספר. משתנה ה"מקבילה" שנמצא בקבצי התלמידים מכיל ערכים שדורשים טיוב ועל כן בחרנו לבצע חישוב נוסף.

גדלי שכבות בית הספר תלויים בסוגי בית הספר כפי שבא לידי ביטוי במערך התרשימים הבא :

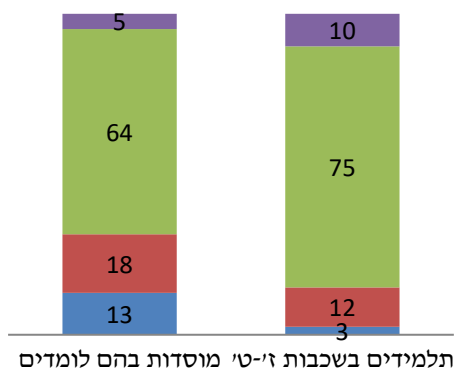
בשנת תשע"ז כמחצית מתלמידי זי-טי' בבתי הספר היסודיים (שמונה עד 12 שנים), למדו בבתי ספר קטנים המהווים 80% מכלל בתי הספר מסוג זה.

יסודי  
(שמונה, תשע ו-12 שנתיים)

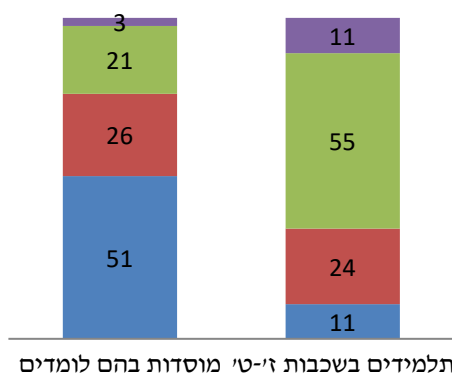


מרביתם המוחלטת של תלמידי זי-טי' בחטיבות הביניים (85%) למדו בבתי ספר גדולים או גדולים מאד, בתי ספר אלו מהווים 70% מכלל חטיבות הביניים.

חטיבות ביניים זי-טי'



על יסודיים  
(ארבע ושש שנתיים)

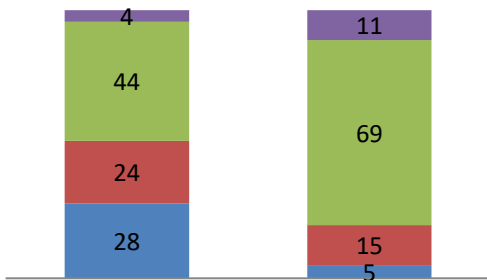


שני שלישי מתלמידי זי-טי' שלמדו בבתי ספר על יסודיים (ארבע ושש שנתיים) למדו בבתי ספר גדולים או גדולים מאד המהווים רק רבע מכלל בתי ספר מסוג זה.

■ בתי ספר קטנים ■ בתי ספר בינוניים ■ בתי ספר גדולים ■ בתי ספר גדולים מאד

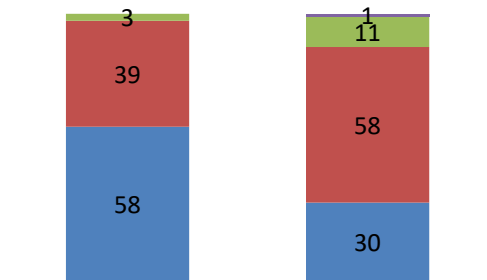


חינוך עברי - פיקוח ממלכתי



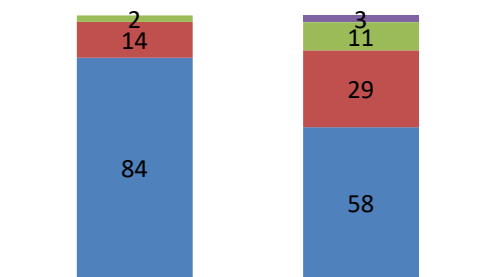
תלמידים בשכבות ז'-ט' מוסדות בהם לומדים

חינוך עברי - פיקוח ממלכתי דתי



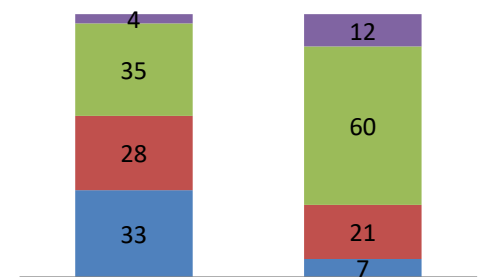
תלמידים בשכבות ז'-ט' מוסדות בהם לומדים

חינוך עברי - פיקוח חרדי



תלמידים בשכבות ז'-ט' מוסדות בהם לומדים

חינוך ערבי



תלמידים בשכבות ז'-ט' מוסדות בהם לומדים

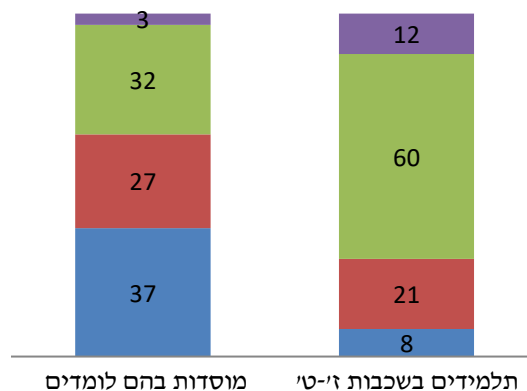
■ בתי ספר גדולים מאד ■ בתי ספר גדולים ■ בתי ספר בינוניים ■ בתי ספר קטנים

בשנת תשע"ז מרביתם המכרעת של תלמידי שכבות ז'-ט' בחינוך העברי הממלכתי ובחינוך הערבי (80% ו72% בהתאמה) למדו בבתי ספר גדולים או גדולים מאד המהווים כמעט מחצית מהמוסדות בחינוך העברי ממלכתי וכ-40% מהמוסדות בחינוך הערבי. הפיקוחים הממלכתי דתי והחרדי התאפיינו במיעוט תלמידים בשכבות ז'-ט' בבתי ספר גדולים וגדולים מאד (12%-14%). בפיקוח הממלכתי דתי מעל מחצית מהתלמידים למדו בבתי ספר בינוניים ובפיקוח החרדי מעל מחצית מהתלמידים למדו בבתי ספר קטנים המהווים מעל 80% מכלל המוסדות המשרתים שכבות גיל אלו.

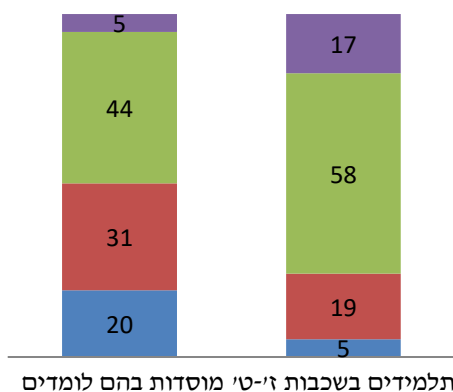
2.ב.1. חינוך ערבי – התפלגות גדלי בתי הספר לפי מגזר

מהשוואה בין המגזרים השונים עולה כי בכולם מרבית התלמידים בשכבות ז'-ט' (72%-75%) למדו בבתי ספר גדולים או גדולים מאד (כאשר במגזר הדרוזי האחרונים כמעט ולא קיימים), סביב חמישית מהתלמידים למדו בבתי ספר בינוניים ואחוזים ספורים בבתי ספר קטנים.

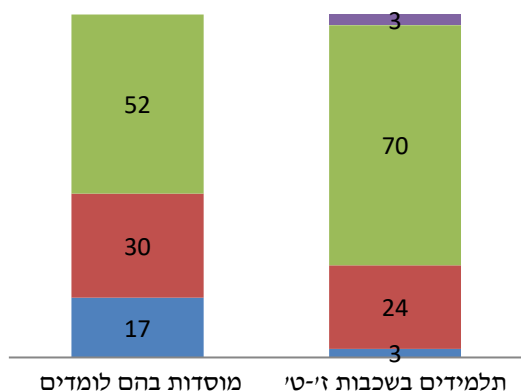
מגזר ערבי



מגזר בדואי



מגזר דרוזי



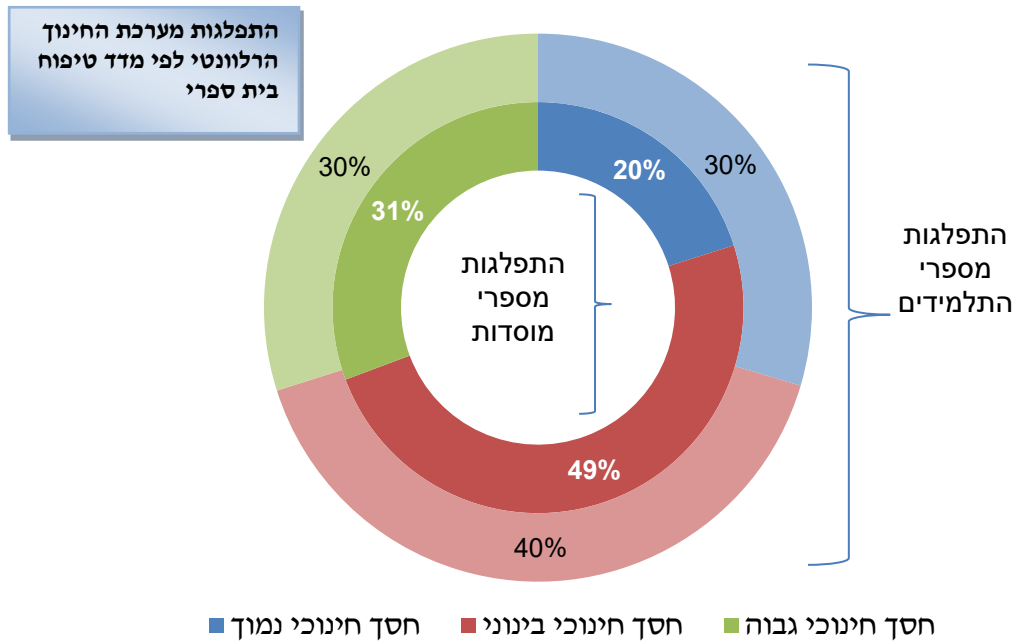
■ בתי ספר גדולים מאד ■ בתי ספר גדולים ■ בתי ספר בינוניים ■ בתי ספר קטנים

## 1.ג. מאפיינים חברתיים כלכליים

המדדים החברתיים כלכליים בהם נעשה שימוש במחקר זה היו **מדד טיפוח בית ספרי**<sup>3</sup>, ברמת בית הספר, **אשכול חברתי כלכלי**<sup>4</sup> ו**מדד פריפריאליות**<sup>5</sup> ברמת יישוב בית הספר.

### 1.ג.1. מאפיינים חברתיים כלכליים- מדד טיפוח בית ספרי

מפת חטיבות הביניים מבחינת מדד טיפוח בית ספרי מתוארת בתרשים הבא:



תלמידי שכבות ז'-ט' מתפלגים דומה על פני שלושת רמות החסך החינוכי (בהתאם להגיון המדד).

<sup>3</sup> מדד הטיפוח הבית ספרי נחלק ל-3 רמות לפי הגדרת ראמ"ה:

מדד טיפוח נמוך המגדיר בתי ספר המוגדרים בעלי חסך חינוכי נמוך – ציוני מדד 1-3.99

מדד טיפוח בינוני המגדיר בתי ספר המוגדרים בעלי חסך חינוכי בינוני – ציוני מדד 4.00-6.99

מדד טיפוח גבוה המגדיר בתי ספר המוגדרים בעלי חסך חינוכי גבוה – ציוני מדד 7.00-10

ל-3% מבתי הספר הרלוונטיים ול-3% מהתלמידים בשכבות ז'-ט' נתונים חסרים במשתנה מדד טיפוח בית ספרי.

<sup>4</sup> המדד החברתי כלכלי של רשויות ומועצות מקומיות מחושב בלשכה המרכזית לסטטיסטיקה על בסיס 16 משתנים מהתחומים הבאים: דמוגרפיה, השכלה וחינוך, תעסוקה וגמלאות, ורמת חיים (הכנסה כספית, רמת מינוע, תכונות דיור). מקורות הנתונים הם: הלשכה המרכזית לסטטיסטיקה, המוסד לביטוח לאומי, משרד האוצר והמשרד לשירותי דת. הרשויות המקומיות מסווגות ל-10 אשכולות הומוגניים, לפי ערך המדד החברתי-כלכלי שלהן. אשכול 1 מציין את הרמה החברתית-כלכלית הנמוכה ביותר, ואשכול 10 מציין את הרמה הגבוהה ביותר. האשכולות אינם שווים בגודלם. החלוקה בוצעה באמצעות השיטה המביאה לשונות מינימאלית של ערכי המדד בתוך האשכולות ולשונות מקסימאלית בין האשכולות.

ל-7% מבתי הספר הרלוונטיים ול-4% מהתלמידים בשכבות ז'-ט' נתונים חסרים במשתנה מדד חברתי כלכלי של יישוב בית הספר.

<sup>5</sup> מדד הפריפריאליות מחושב בלשכה המרכזית לסטטיסטיקה כשקלול של שני מרכיבים (במשקלות שווים):

1. מדד נגישות פוטנציאלית (Potential Accessibility) של רשות מקומית, המשקלל בין קרבת הרשות

המקומית לכל הרשויות המקומיות בארץ לבין גודל האוכלוסייה שלהן.

2. קרבה של רשות מקומית לגבול מחוז תל אביב, המכונה "לב כלכלי של המדינה".

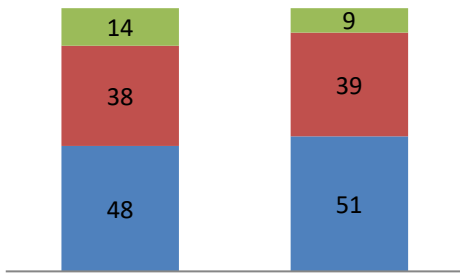
הרשויות המקומיות מדורגות לפי המדד בסדר עולה של רמת המרכזיות, ומסווגות ל-10 אשכולות, החל מאשכול 1 הכולל

רשויות מקומיות הפריפריאליות ביותר, ועד אשכול 10 הכולל רשויות מקומיות המרכזיות ביותר. האשכולות מקובצים ל-5

רמות הפריפריאליות. ל-7% מבתי הספר הרלוונטיים ול-5% מהתלמידים בשכבות ז'-ט' נתונים חסרים במשתנה מדד פריפריאליות יישוב בית הספר.

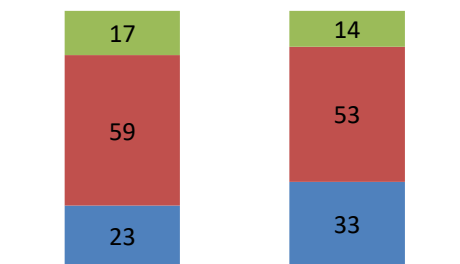
1.1.1. התפלגות מדד טיפוח בית ספרי לפי מגזר ופיקוח

חינוך עברי - פיקוח ממלכתי



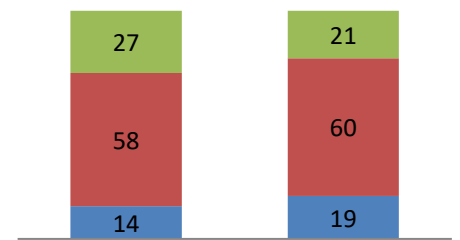
תלמידים בשכבות ז'-ט' מוסדות בהם לומדים

חינוך עברי - פיקוח ממלכתי דתי



תלמידים בשכבות ז'-ט' מוסדות בהם לומדים

חינוך עברי - פיקוח חרדי



תלמידים בשכבות ז'-ט' מוסדות בהם לומדים

חינוך ערבי



תלמידים בשכבות ז'-ט' מוסדות בהם לומדים

■ חסך חיטכי גבוה ■ חסך חיטכי בינוני ■ חסך חיטכי נמוך

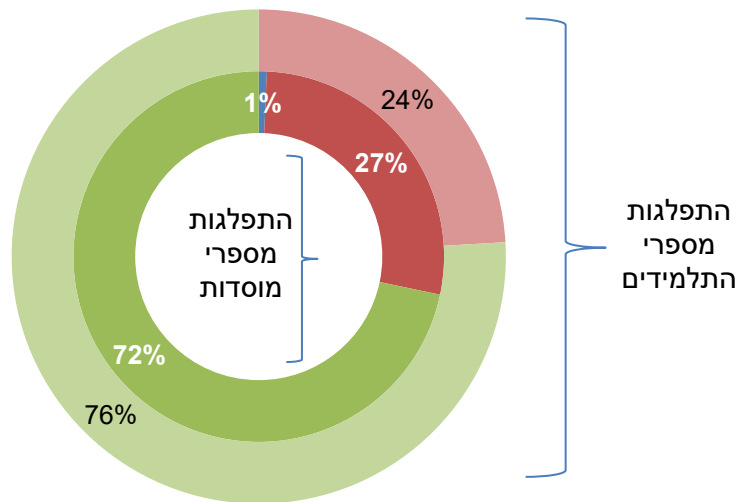
מהשוואה בין סוגי החינוך השונים ניכרים הבדלים משמעותיים כאשר כמחצית מתלמידי הפיקוח הממלכתי למדו בבתי ספר המוגדרים בעלי חסך חינוכי נמוך, המהווים בעצמם מחצית ממוסדות הפיקוח ובקרב תלמידי הפיקוחים הממלכתי-דתי והחרדי אחוזים אלו הולכים ויורדים (שליש וחמישית בהתאמה), ובחינוך הערבי כמעט לא קיימים תלמידים או מוסדות ברמת טיפוח זו<sup>6</sup>.

בפיקוחים בממלכתי-דתי והחרדי מעל למחצית מהתלמידים למדו בבתי ספר המוגדרים בעלי חסך חינוכי בינוני (המהווים מעל למחצית מהמוסדות בפיקוח). בפיקוח החרדי כחמישית מהתלמידים למדו בבתי ספר המוגדרים בעלי חסך חינוכי נמוך.

מרביתם המכרעת של תלמידי שכבות ז'-ט' בחינוך הערבי (76%) למדו בשנת הלימודים תשע"ז בבתי ספר המוגדרים בעלי חסך חינוכי גבוה, המהווים 72% מכלל בתי הספר, בחינוך הערבי בהם לומדות שכבות ז'-ט'.

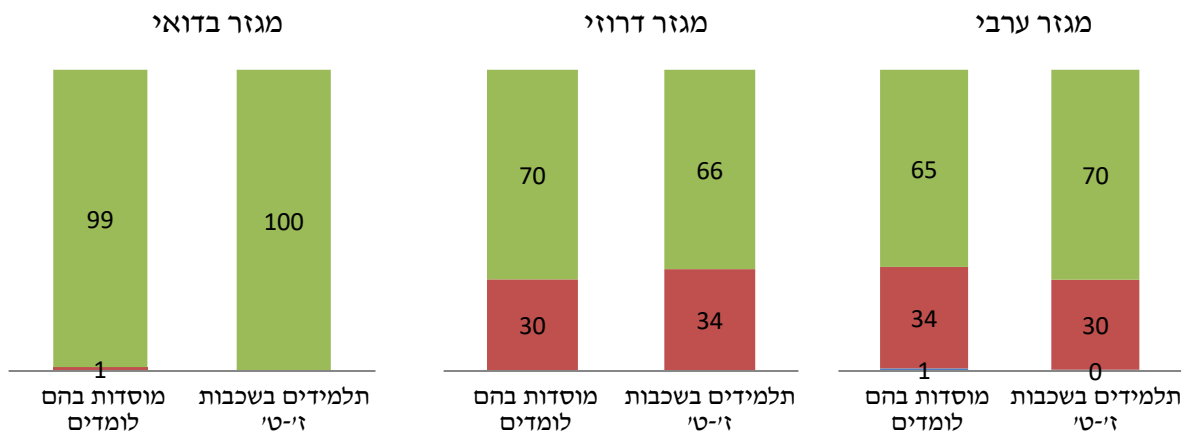
<sup>6</sup> קיימים 3 בתי ספר במגזר הערבי המוגדרים במדד טיפוח נמוך (חסך חינוכי נמוך) ובהם לומדים 322 תלמידים בכיתות ז'-ט'.

2.1.ג.1. חינוך ערבי – התפלגות מדד טיפוח בית ספרי פילוח לפי מגזר



■ חסך חינוכי גבוה ■ חסך חינוכי בינוני ■ חסך חינוכי נמוך

מרביתם המכרעת של תלמידי שכבות ז'-ט' בחינוך הערבי (76%) למדו בשנת הלימודים תשע"ז בבתי ספר המוגדרים בעלי חסך חינוכי גבוה, המהווים 72% מכלל בתי הספר, בחינוך הערבי בהם לומדות שכבות ז'-ט'. שאר התלמידים (רבע מהם) למדו בבתי ספר המוגדרים בעלי חסך חינוכי בינוני המהווים כמעט שליש מכלל בתי הספר הרלוונטיים. לא נמצאו כמעט תלמידים בבתי ספר המוגדרים בעלי חסך חינוכי נמוך.



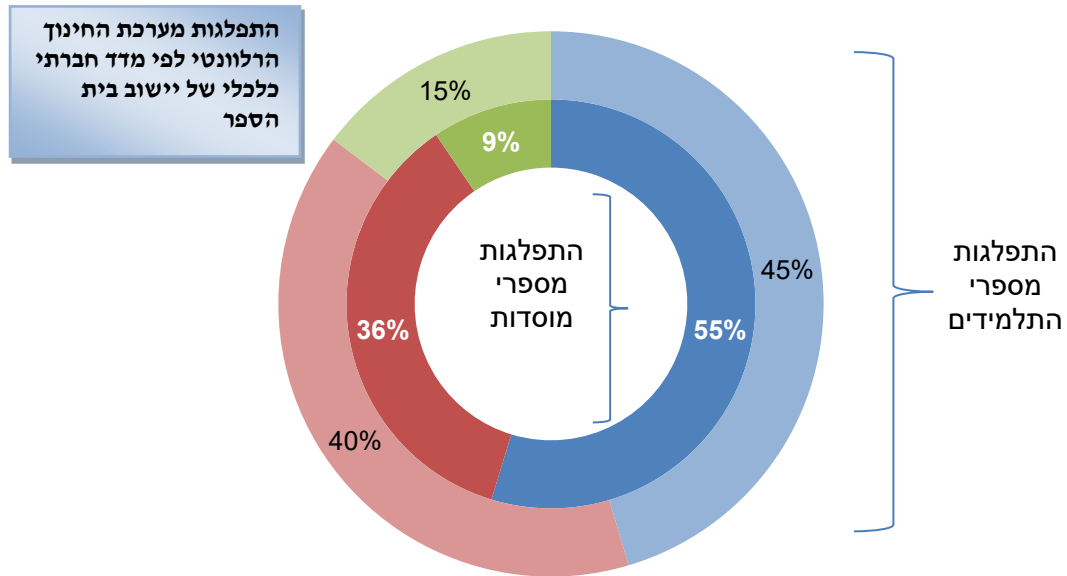
במגזר הבדואי כל התלמידים למדו בבתי ספר המוגדרים בעלי חסך חינוכי גבוה.

מהשוואה בין המגזרים השונים עולה כי במגזרים הערבי והדרוזי מרבית התלמידים בשכבות ז'-ט' (66%-70%) למדו בבתי ספר המוגדרים בעלי חסך חינוכי גבוה.

■ חסך חינוכי גבוה ■ חסך חינוכי בינוני ■ חסך חינוכי נמוך

1.ג.2. מאפיינים חברתיים כלכליים- מדד חברתי כלכלי של יישוב בית הספר

מפת חטיבות הביניים מבחינת המדד החברתי כלכלי של יישוב בית הספר מתוארת בתרשים הבא :



■ רמה חברתית כלכלית גבוהה ■ רמה חברתית כלכלית בינונית ■ רמה חברתית כלכלית נמוכה

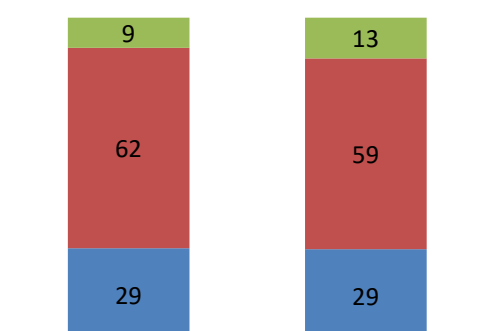
45% מתלמידי שכבות ז'-ט' למדו בשנת תשע"ז בבתי ספר ביישובים ברמה חברתית כלכלית נמוכה, 40% מהם למדו בבתי ספר ביישובים ברמה חברתית כלכלית בינונית ורק 15% מהתלמידים למדו בבתי ספר ביישובים ברמה חברתית כלכלית גבוהה.

חינוך עברי - פיקוח ממלכתי



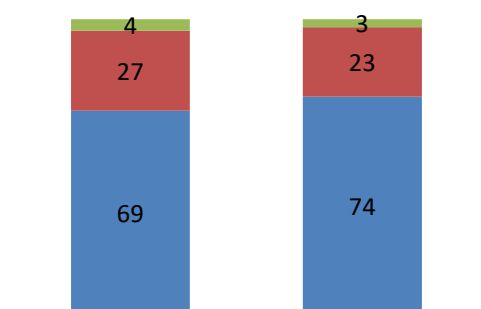
תלמידים בשכבות ז'-ט' מוסדות בהם לומדים

חינוך עברי - פיקוח ממלכתי דתי



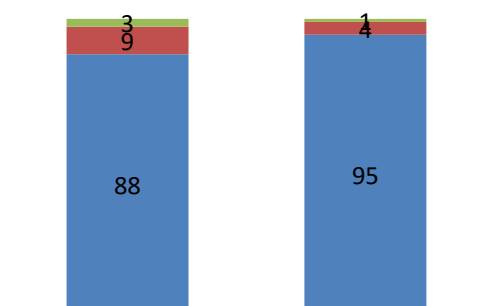
תלמידים בשכבות ז'-ט' מוסדות בהם לומדים

חינוך עברי - פיקוח חרדי



תלמידים בשכבות ז'-ט' מוסדות בהם לומדים

חינוך ערבי



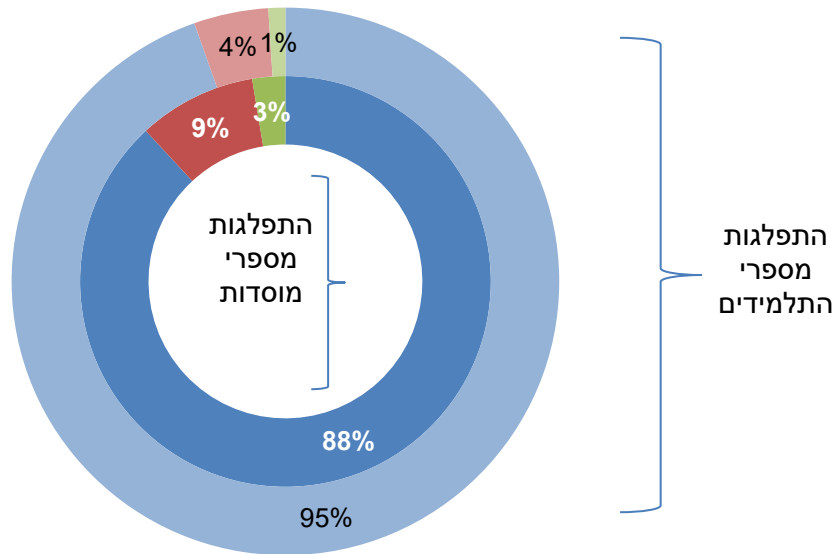
תלמידים בשכבות ז'-ט' מוסדות בהם לומדים

■ רמה חברתית כלכלית גבוהה ■ רמה חברתית כלכלית בינונית ■ רמה חברתית כלכלית נמוכה

כמעט שליש מתלמידי החינוך העברי הממלכתי למדו בבתי ספר ביישובים ברמה חברתית כלכלית גבוהה, בקרב תלמידי הפיקוחים הממלכתי-דתי, החרדי והחינוך הערבי אחוזים אלו הולכים ויורדים (13%, 3%-1% בהתאמה).

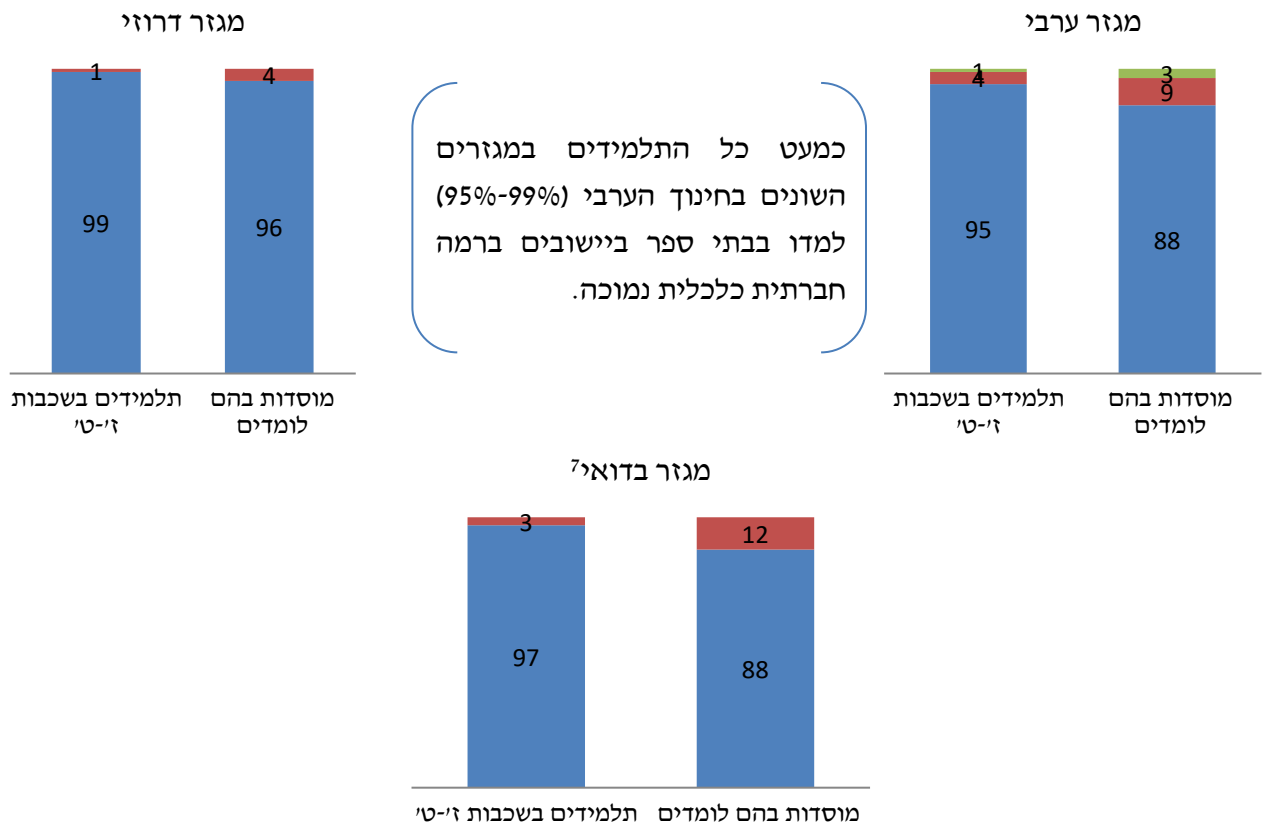
בפיקוח החרדי ובחינוך הערבי מרבית התלמידים (74%-95% בהתאמה) למדו בבתי ספר ביישובים ברמה חברתית כלכלית נמוכה, כאשר בשני המקרים מרבית בתי הספר (69%-88% בהתאמה) נמצאים ביישובים ברמה חברתית כלכלית זו.

1.ג.2.2. חינוך ערבי – התפלגות מדד חברתי כלכלי (של יישוב בית הספר) פילוח לפי מגזר



■ רמה חברתית כלכלית גבוהה ■ רמה חברתית כלכלית בינונית ■ רמה חברתית כלכלית נמוכה

כמעט כל תלמידי שכבות ז'-ט' בחינוך הערבי (95%) למדו בשנת הלימודים תשע"ז בבתי ספר ביישובים ברמה חברתית כלכלית נמוכה, המהווים 88% מכלל בתי הספר, בחינוך הערבי בהם לומדות שכבות ז'-ט'.



כמעט כל התלמידים במגזרים השונים בחינוך הערבי (95%-99%) למדו בבתי ספר ביישובים ברמה חברתית כלכלית נמוכה.

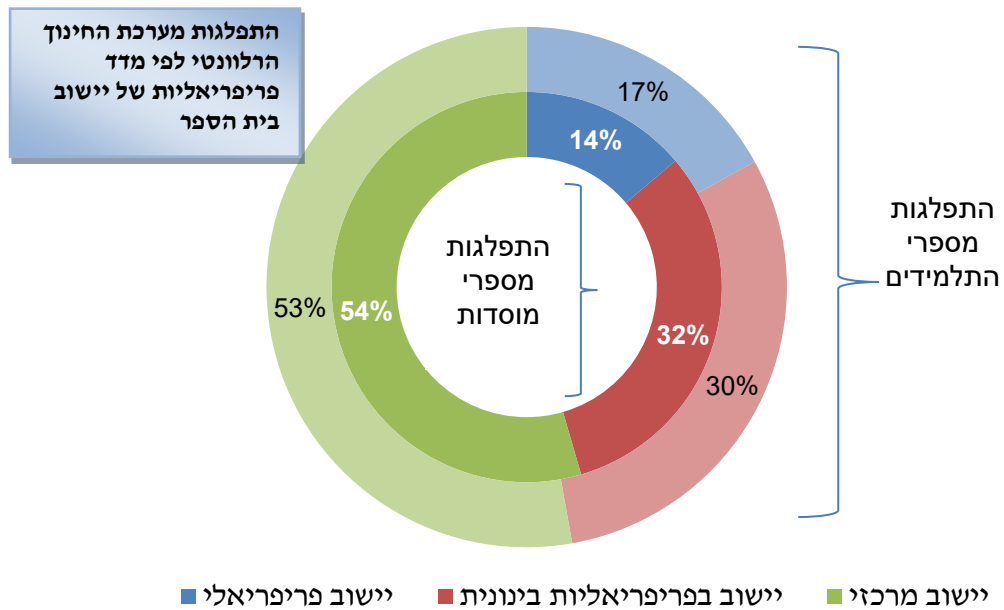
■ רמה חברתית כלכלית גבוהה ■ רמה חברתית כלכלית בינונית ■ רמה חברתית כלכלית נמוכה

<sup>7</sup> ליישובי המגזר הבדואי נתונים חסרים בנתוני הלמ"ס ועל כן יש להתייחס במשנה זהירות לשימוש בנתונים אלו.



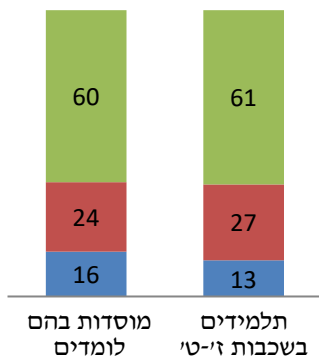
1.ג.3. מאפיינים חברתיים כלכליים- מדד פריפריאליות של יישוב בית הספר

מפת חטיבות הביניים מבחינת מדד פריפריאליות של יישוב בית הספר מתוארת בתרשים הבא :



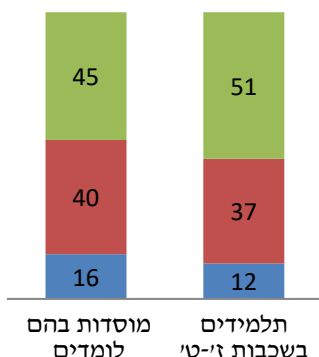
מעל למחצית מתלמידי שכבות ז'-ט' למדו בשנת תשע"ז בבתי ספר ביישובים מרכזיים, כשליש מהם למדו בבתי ספר ביישובים בפריפריאליות בינונית ורק 17% מהתלמידים למדו בבתי ספר ביישובים פריפריאליים.

חינוך עברי - פיקוח ממלכתי



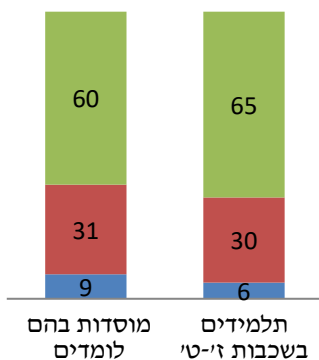
מרבית מתלמידי החינוך העברי בפיקוחים הממלכתי והחרדי (סביב 60%) למדו בשנת תשע"ז, בבתי ספר ביישובים מרכזיים, אחוז זה נמוך במעט (51%) בקרב תלמידי הפיקוח הממלכתי דתי ונמוך אף יותר בקרב תלמידי החינוך הערבי (31%).

חינוך עברי - פיקוח ממלכתי דתי



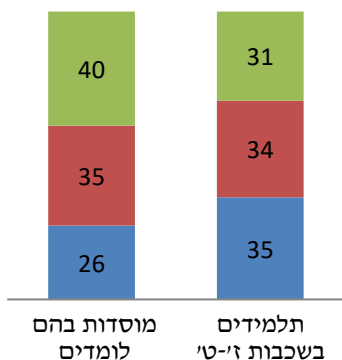
כמעט 40% מתלמידי הפיקוח הממלכתי דתי למדו בבתי ספר ביישובים בפריפריאליות בינונית, אחוז גבוה במעט מהאחוז המקביל בפיקוחים האחרים בחינוך העברי ובחינוך הערבי (כשליש ופחות מכך)

חינוך עברי - פיקוח חרדי



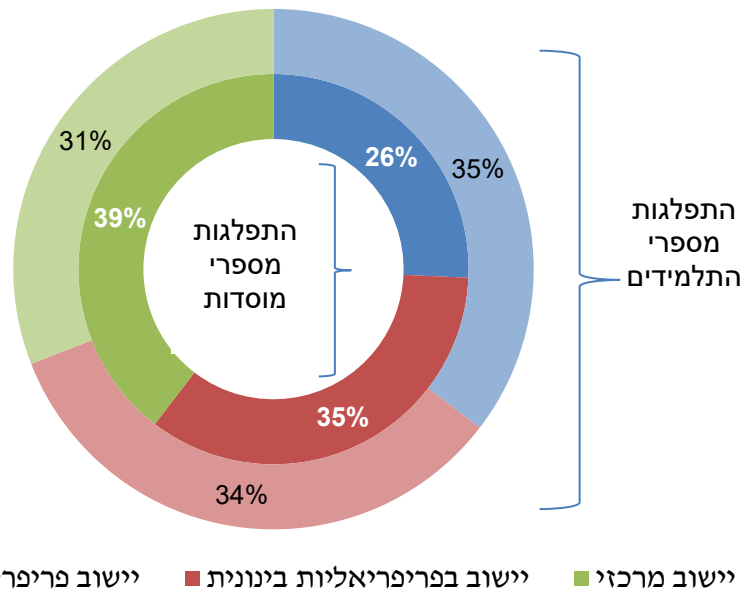
כשליש מתלמידי החינוך הערבי למדו ביישובים פריפריאליים, ומעל לרבע מהמוסדות בחינוך זה נמצאים ביישובים אלו. רק אחוזים בודדים מתלמידי הפיקוח החרדי למדו ביישובים פריפריאליים (6%), כאשר בפיקוחים האחרים בחינוך העברי נמצא שיעור כפול (12%-13%).

חינוך ערבי

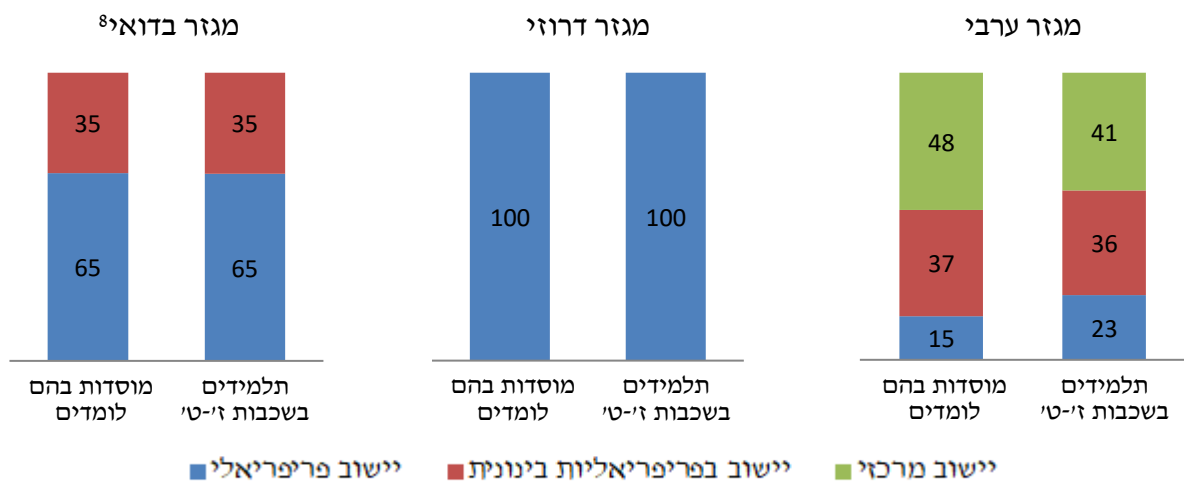


■ יישוב מרכזי ■ יישוב בפריפריאליות בינונית ■ יישוב פריפריאלי

2.3.ג.1. חינוך ערבי – התפלגות מדד פריפריאליות (של יישוב בית הספר) פילוח לפי מגזר



התפלגות תלמידי החינוך הערבי בשכבות ז'-ט', הינה שווה בין סוגי היישובים – כשליש למדו בבתי ספר ביישובים מרכזיים, כשליש בבתי ספר ביישובים בפריפריאליות בינונית וכשליש בבתי ספר ביישובים פריפריאליים.

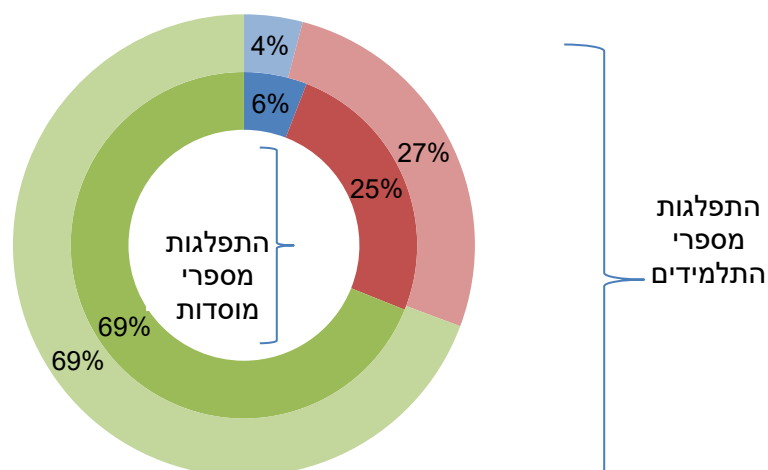


בין המגזרים השונים, בחינוך הערבי, ניכרים הבדלים משמעותיים בהתפלגות בתי הספר לפי מדד הפריפריאליות: תלמידי המגזר הדרוזי למדו כולם בבתי ספר ביישובים פריפריאליים, מרבית תלמידי המגזר הבדואי (65%) למדו גם הם בבתי ספר ביישובים פריפריאליים לעומתם מרבית תלמידי המגזר הערבי למדו בבתי ספר ביישובים מרכזיים או בבתי ספר ביישובים בפריפריאליות בינונית.

<sup>8</sup> ליישובי המגזר הבדואי נתונים חסרים בנתוני הלמ"ס ועל כן יש להתייחס במשנה זהירות לשימוש בנתונים אלו.

## 2.א. בתי הספר הגדולים - מאפיינים כלליים

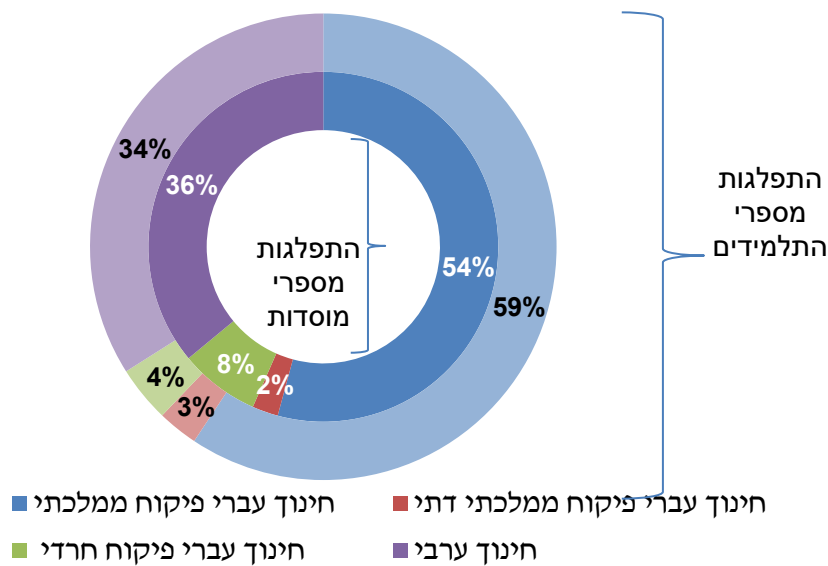
בשנת הלימודים תשע"ז למדו בבתי ספר גדולים<sup>9</sup> בשכבות ז'-ט' בחינוך הרגיל 240,443 תלמידים (המהווים 58% מכלל התלמידים באוכלוסייה הרלוונטית), ב- 461 מוסדות (המהווים רק 18% מסך המוסדות הרלוונטיים). תלמידי שכבות ז'-ט', בחינוך הרגיל למדו בסוגי מוסדות שונים לפי ההתפלגות הבאה:



■ על יסודיים (ארבע ושש שנתיים) ■ חטיבות ביניים ז'-ט' ■ יסודי (שמונה, תשע ו-12 שנתיים)

בחינוך העברי (הרגיל) בבתי הספר הגדולים, למדו 155,756 תלמידים (כמחצית מכלל אוכלוסיית התלמידים בשכבות ז'-ט' בחינוך העברי) ב-288 מוסדות (כ-13% מסך המוסדות הרלוונטיים). בחינוך הערבי (הרגיל) בבתי הספר הגדולים למדו 71,492 תלמידים (63% מכלל אוכלוסיית התלמידים בשכבות ז'-ט' בחינוך הערבי) ב-140 מוסדות (כשליש מסך המוסדות הרלוונטיים).

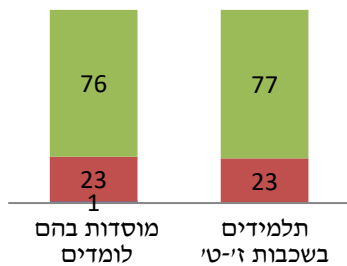
<sup>9</sup> בתי ספר גדולים הוגדרו כאלו שבהם 4 או יותר כיתות בכל שכבה.



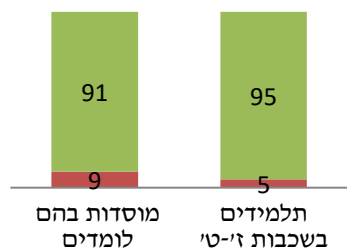
בשנת הלימודים תשע"ז למדו בבתי ספר גדולים בפיקוח היהודי הממלכתי 139,844 תלמידים<sup>10</sup> בשכבות ז'-ט' (59% מכלל התלמידים בבתי ספר אלו). במסגרת הפיקוח הממלכתי-דתי למדו 6,467 תלמידים<sup>11</sup> בלבד בשכבות ז'-ט' בבתי ספר כאלו (3% מהתלמידים). במסגרת הפיקוח החרדי למדו 9315 תלמידים<sup>12</sup> בשכבות אלו (3% מהתלמידים).

## 2. א. 1. בתי הספר הגדולים - התפלגות סוגי המוסדות לפי מגזר ופיקוח

### חינוך עברי - פיקוח ממלכתי



### חינוך עברי - פיקוח ממלכתי דתי



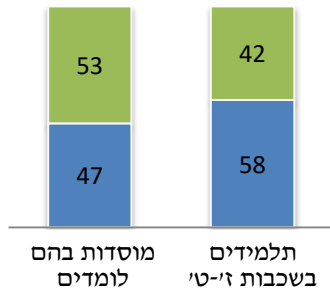
### חינוך עברי - פיקוח חרדי

מהשוואה בין הפיקוחים השונים בחינוך העברי עולה כי בפיקוחים הממלכתי והממלכתי דתי הרוב המוחלט מהתלמידים בשכבות ז'-ט' לומדים בבתי ספר על יסודיים גדולים (77%-95% בהתאמה). ההבדל בין הפיקוחים מצוי באחוז הלומדים בחטיבות הביניים כאשר בפיקוח הממלכתי כרבע מהתלמידים לומדים בחטיבות ביניים לעומת 5% בלבד בפיקוח הממלכתי דתי.

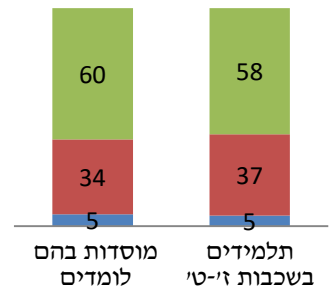
<sup>10</sup> מהווים כמעט 80% מכלל תלמידי הפיקוח הממלכתי בחינוך העברי.

<sup>11</sup> מהווים 12% בלבד מכלל תלמידי הפיקוח הממלכתי-דתי.

<sup>12</sup> מהווים 13% בלבד מכלל תלמידי הפיקוח החרדי.



### חינוך ערבי



■ על יסודיים (ארבע ושש שנתיים) ■ חטיבות ביניים ז'-ט' ■ יסודי (שמונה, תשע ו-12 שנתיים)

בפיקוח החרדי מעל מחצית מהתלמידים לומדים בבתי ספר יסודיים, והשאר בבתי ספר על יסודיים. בפיקוח החרדי לא קיימות חטיבות ביניים גדולות.

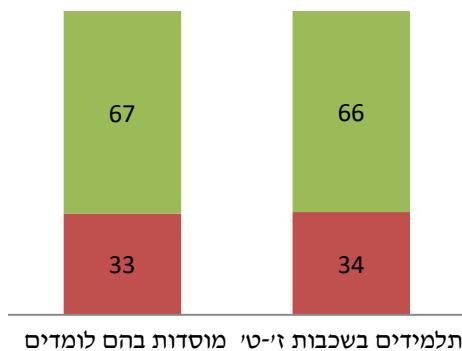
בחינוך הערבי כמעט 60% מהתלמידים למדו בבתי ספר על יסודיים, מעל שליש למדו במוסדות המוגדרים חטיבות ביניים ורק 5% למדו בבתי ספר יסודיים.

## 2.א.2. בתי הספר הגדולים - חינוך ערבי – התפלגות סוגי מוסדות לפי מגזר

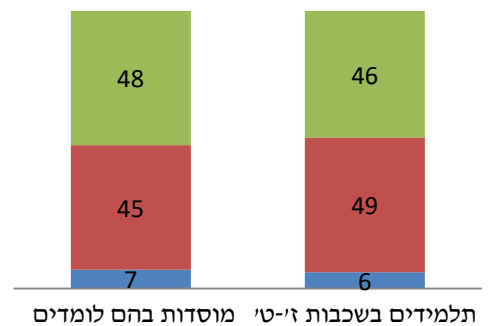
בחינוך הערבי נחלקים המוסדות לשלושה מגזרים: הערבי, הדרוזי והבדואי.

בשנת הלימודים תשע"ז למדו בבתי ספר גדולים במגזר הערבי 56,804 תלמידים<sup>13</sup> בשכבות ז'-ט' (כ-80% מכלל התלמידים בבתי הספר הגדולים בחינוך הערבי). במסגרת המגזר הדרוזי למדו 5,891 תלמידים<sup>14</sup> בשכבות ז'-ט' (כ-8% מהתלמידים בחינוך הערבי בבתי ספר גדולים). במסגרת המגזר הבדואי למדו 18,064 תלמידים<sup>15</sup> בשכבות אלו (כרבע מהתלמידים בחינוך הערבי בבתי ספר גדולים).

### מגזר דרוזי



### מגזר ערבי



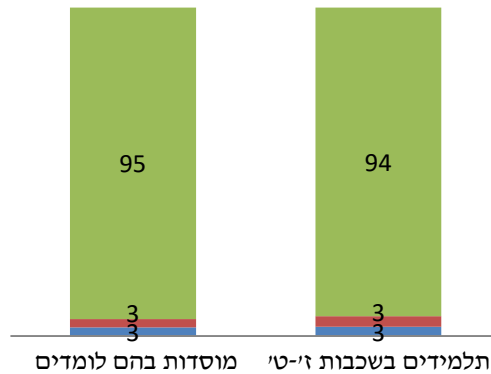
<sup>13</sup> מהווים 70% מכלל תלמידי המגזר הערבי.

<sup>14</sup> מהווים 73% מכלל תלמידי המגזר הדרוזי.

<sup>15</sup> מהווים 76% מכלל תלמידי המגזר הבדואי.

מהשוואה בין המגזרים השונים עולה כי במגזר הבדואי הרוב המוחלט של התלמידים (מעל 90%) למד בבתי ספר על יסודיים. במגזר הדרוזי 66% מהתלמידים למדו במוסדות מסוג זה ובמגזר הערבי קצת פחות ממחצית מהתלמידים. כמעט מחצית מהתלמידים במגזר הערבי למדו בחטיבות ביניים, רק שליש מהתלמידים במגזר הדרוזי למדו בחטיבות ביניים ואחוזים בודדים במגזר הבדואי.

מגזר בדואי



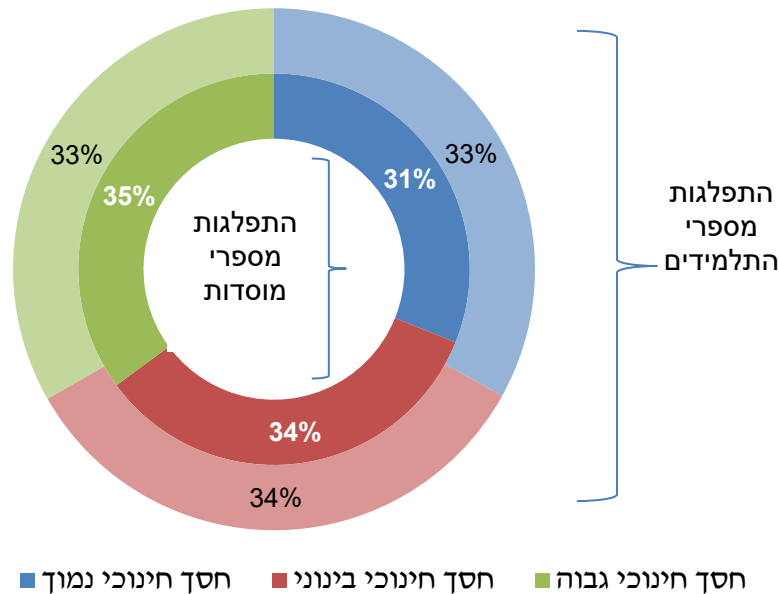
■ על יסודיים (ארבע ושש שנתיים) ■ חטיבות ביניים ז'-ט' ■ יסודי (שמונה, תשעו-12 שנתיים)

## 2. ב. בתי הספר הגדולים - מאפיינים חברתיים כלכליים

המדדים החברתיים כלכליים בהם נעשה שימוש במחקר זה היו **מדד טיפוח בית ספרי**<sup>16</sup>, ברמת בית הספר, **אשכול חברתי כלכלי**<sup>17</sup> ו**מדד פריפריאליות**<sup>18</sup> ברמת יישוב בית הספר.

### ב. 1. מאפיינים חברתיים כלכליים- מדד טיפוח בית ספרי

מפת חטיבות הביניים מבחינת מדד טיפוח בית ספרי מתוארת בתרשים הבא:



תלמידי שכבות ז'-ט' מתפלגים דומה על פני שלושת רמות החסך החינוכי (בהתאם להגיון המדד).

---



---

<sup>16</sup> מדד הטיפוח הבית ספרי נחלק ל-3 רמות לפי הגדרת ראמ"ה:  
 מדד טיפוח נמוך המגדיר בתי ספר המוגדרים בעלי חסך חינוכי נמוך – ציוני מדד 1-3.99  
 מדד טיפוח בינוני המגדיר בתי ספר המוגדרים בעלי חסך חינוכי בינוני – ציוני מדד 4.00-6.99  
 מדד טיפוח גבוה המגדיר בתי ספר המוגדרים בעלי חסך חינוכי גבוה – ציוני מדד 7.00-10  
 ל-3% מבתי הספר הרלוונטיים ול-3% מהתלמידים בשכבות ז'-ט' נתונים חסרים במשתנה מדד טיפוח בית ספרי.

<sup>17</sup> המדד החברתי כלכלי של רשויות ומועצות מקומיות מחושב בלשכה המרכזית לסטטיסטיקה על בסיס 16 משתנים מהתחומים הבאים: דמוגרפיה, השכלה וחינוך, תעסוקה וגמלאות, ורמת חיים (הכנסה כספית, רמת מינוע, תכונות דיור). מקורות הנתונים הם: הלשכה המרכזית לסטטיסטיקה, המוסד לביטוח לאומי, משרד האוצר והמשרד לשירותי דת. הרשויות המקומיות מסווגות ל-10 אשכולות הומוגניים, לפי ערך המדד החברתי-כלכלי שלהן. אשכול 1 מציין את הרמה החברתית-כלכלית הנמוכה ביותר, ואשכול 10 מציין את הרמה הגבוהה ביותר. האשכולות אינם שווים בגודלם. החלוקה בוצעה באמצעות השיטה המביאה לשונות מינימאלית של ערכי המדד בתוך האשכולות ולשונות מקסימאלית בין האשכולות.

ל-7% מבתי הספר הרלוונטיים ול-4% מהתלמידים בשכבות ז'-ט' נתונים חסרים במשתנה מדד חברתי כלכלי של יישוב בית הספר.

<sup>18</sup> מדד הפריפריאליות מחושב בלשכה המרכזית לסטטיסטיקה כשקלול של שני מרכיבים (במשקלות שווים):  
 1. מדד נגישות פוטנציאלית (Potential Accessibility) של רשות מקומית, המשקלל בין קרבת הרשות המקומית לכל הרשויות המקומיות בארץ לבין גודל האוכלוסייה שלהן.  
 2. קרבה של רשות מקומית לגבול מחוז תל אביב, המכונה "לב כלכלי של המדינה".

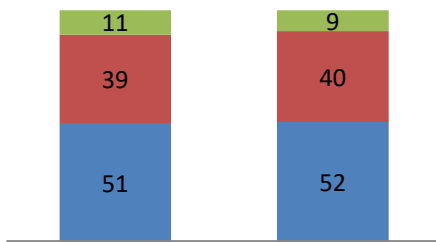
הרשויות המקומיות מדורגות לפי המדד בסדר עולה של רמת המרכזיות, ומסווגות ל-10 אשכולות, החל מאשכול 1 הכולל רשויות מקומיות הפריפריאליות ביותר, ועד אשכול 10 הכולל רשויות מקומיות המרכזיות ביותר. האשכולות מקובצים ל-5 רמות הפריפריאליות.

ל-7% מבתי הספר הרלוונטיים ול-5% מהתלמידים בשכבות ז'-ט' נתונים חסרים במשתנה מדד פריפריאליות יישוב בית הספר.



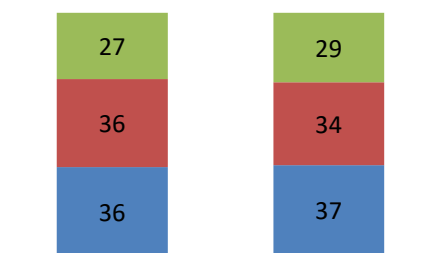
2. ב.1.1. בתי הספר הגדולים - התפלגות מדד טיפוח בית ספרי לפי מגזר ופיקוח

חינוך עברי - פיקוח ממלכתי



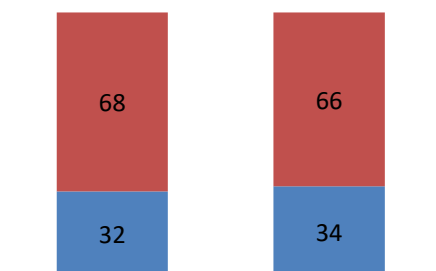
תלמידים בשכבות ז'-ט' מוסדות בהם לומדים

חינוך עברי - פיקוח ממלכתי דתי



תלמידים בשכבות ז'-ט' מוסדות בהם לומדים

חינוך עברי - פיקוח חרדי



תלמידים בשכבות ז'-ט' מוסדות בהם לומדים

חינוך ערבי



תלמידים בשכבות ז'-ט' מוסדות בהם לומדים

■ חסך חינוכי גבוה ■ חסך חינוכי בינוני ■ חסך חינוכי נמוך

מהשוואה בין סוגי החינוך השונים ניכרים הבדלים משמעותיים כאשר כמחצית מתלמידי הפיקוח הממלכתי למדו בבתי ספר המוגדרים בעלי חסך חינוכי נמוך, ובקרב תלמידי הפיקוחים הממלכתי-דתי והחרדי אחוזים רק כשליש ובחינוך הערבי כמעט לא קיימים תלמידים או מוסדות ברמת טיפוח זו<sup>19</sup>.

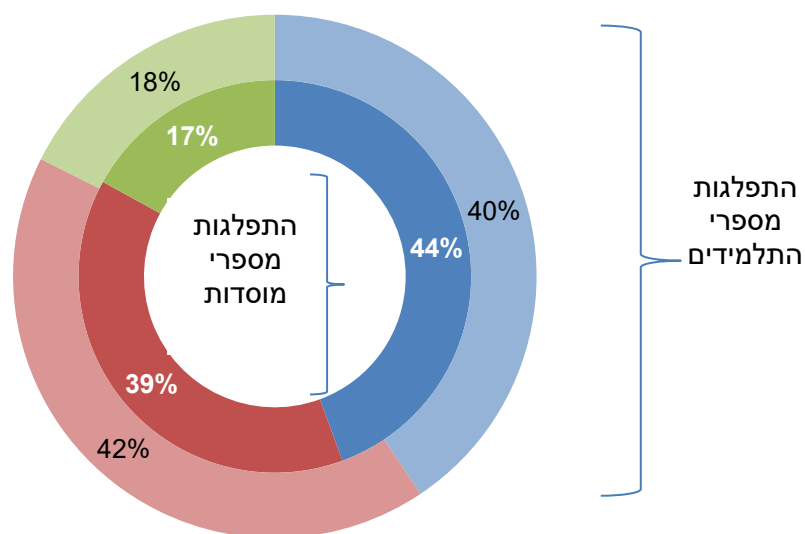
בפיקוח והחרדי מעל 60% מהתלמידים למדו בבתי ספר המוגדרים בעלי חסך חינוכי בינוני. בפיקוחים הממלכתי והממלכתי-דתי קצת מעל לשליש מהתלמידים למדו בבתי ספר המוגדרים בעלי חסך חינוכי בינוני. בחינוך העברי רק בפיקוח הממלכתי דתי נמצאו כמעט שליש מהתלמידים שלמדו בבתי ספר גדולים המוגדרים בעלי חסך חינוכי גבוה.

מרביתם המכרעת של תלמידי שכבות ז'-ט', בבתי ספר גדולים בחינוך הערבי (80%) למדו בשנת הלימודים תשע"ז בבתי ספר המוגדרים בעלי חסך חינוכי גבוה, המהווים 80% מכלל בתי הספר הגדולים, בחינוך הערבי בהם לומדות שכבות ז'-ט'.

<sup>19</sup> קיימים 3 בתי ספר במגזר הערבי המוגדרים במדד טיפוח נמוך (חסך חינוכי נמוך) ובהם לומדים 322 תלמידים בכיתות ז'-ט'.

2. ב. 2. מאפיינים חברתיים כלכליים- מדד חברתי כלכלי של יישוב בית הספר

מפת בתי הספר הגדולים מבחינת המדד החברתי כלכלי של יישוב בית הספר מתוארת בתרשים הבא :

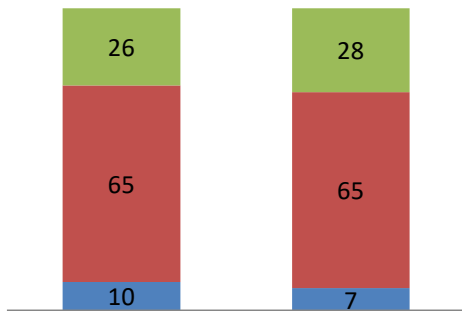


■ רמה חברתית כלכלית גבוהה ■ רמה חברתית כלכלית בינונית ■ רמה חברתית כלכלית נמוכה

40% מתלמידי שכבות ז'-ט' למדו בשנת תשע"ז בבתי ספר גדולים ביישובים ברמה חברתית כלכלית נמוכה, 42% מהם למדו בבתי ספר גדולים ביישובים ברמה חברתית כלכלית בינונית ורק 18% מהתלמידים למדו בבתי ספר גדולים ביישובים ברמה חברתית כלכלית גבוהה.

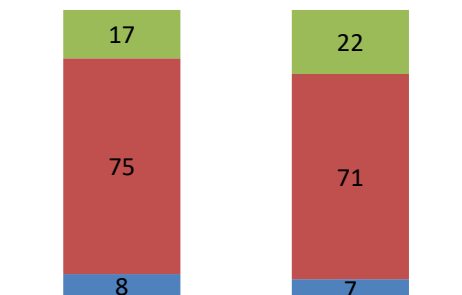
2. ב.1.2. בתי הספר הגדולים - התפלגות מדד חברתי כלכלי (של יישוב בית הספר) לפי מגזר ופיקוח

חינוך עברי - פיקוח ממלכתי



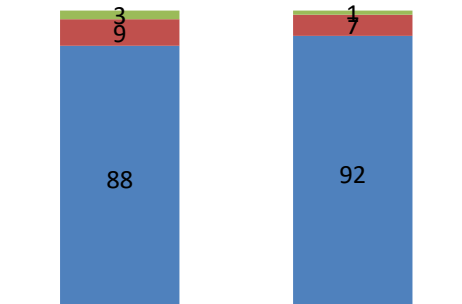
תלמידים בשכבות ז'-ט' מוסדות בהם לומדים

חינוך עברי - פיקוח ממלכתי דתי



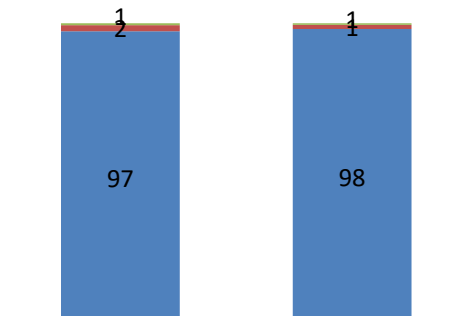
תלמידים בשכבות ז'-ט' מוסדות בהם לומדים

חינוך עברי - פיקוח חרדי



תלמידים בשכבות ז'-ט' מוסדות בהם לומדים

חינוך ערבי



תלמידים בשכבות ז'-ט' מוסדות בהם לומדים

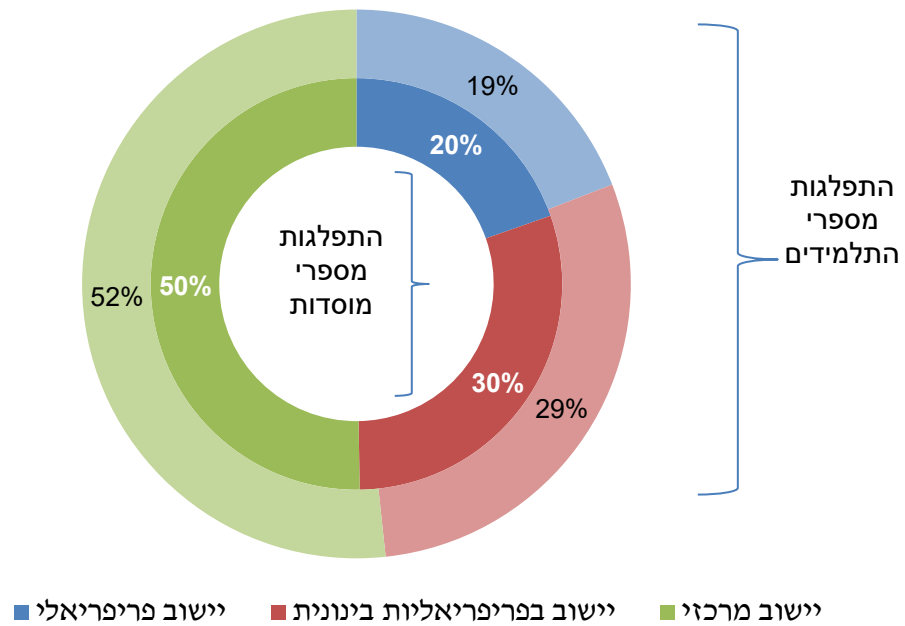
■ רמה חברתית כלכלית גבוהה ■ רמה חברתית כלכלית בינונית ■ רמה חברתית כלכלית נמוכה

כמעט שליש מתלמידי החינוך העברי הממלכתי למדו בבתי ספר גדולים ביישובים ברמה חברתית כלכלית גבוהה, בקרב תלמידי הפיקוחים הממלכתי-דתי, החרדי והחינוך הערבי אחוזים אלו הולכים ויורדים (22%, ו-1% בהתאמה).

בפיקוח החרדי ובחינוך הערבי מרבית התלמידים (92% ו-98% בהתאמה) למדו בבתי ספר גדולים ביישובים ברמה חברתית כלכלית נמוכה, כאשר בשני המקרים מרבית בתי הספר (88% ו-97% בהתאמה) נמצאים ביישובים ברמה חברתית כלכלית זו.

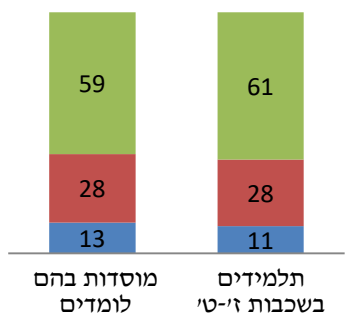
2. ב. 3. בתי הספר הגדולים - מאפיינים חברתיים כלכליים- מדד פריפריאליות של יישוב בית הספר

מפת חטיבות הביניים מבחינת מדד פריפריאליות של יישוב בית הספר מתוארת בתרשים הבא :

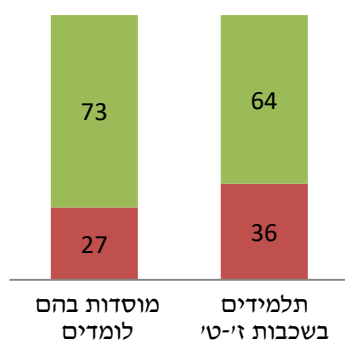


מעל למחצית מתלמידי שכבות ז'-ט' למדו בשנת תשע"ז בבתי ספר גדולים ביישובים מרכזיים, כמעט שליש מהם למדו בבתי ספר ביישובים בפרפריאליות בינונית ורק 19% מהתלמידים למדו בבתי ספר ביישובים פרפריאליים.

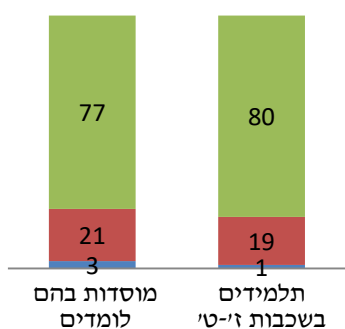
חינוך עברי - פיקוח ממלכתי



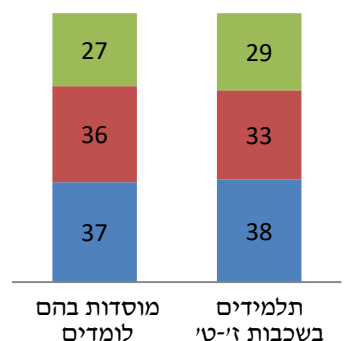
חינוך עברי - פיקוח ממלכתי דתי



חינוך עברי - פיקוח חרדי



חינוך ערבי



■ יישוב מרכזי ■ יישוב בפרפריאליות בינונית ■ יישוב פרפריאלי

מרבית מתלמידי החינוך העברי בפיקוחים הממלכתי והממלכתי דתי (סביב 60%) למדו בשנת תשע"ז, בבתי ספר גדולים ביישובים מרכזיים, אחוז זה גבוה יותר (80%) בקרב תלמידי הפיקוח הממלכתי דתי ונמוך מאד בקרב תלמידי החינוך הערבי (29%).

סביב כשליש מתלמידי החינוך העברי (למעט הפיקוח החרדי) והחינוך הערבי למדו בבתי ספר גדולים ביישובים בפרפריאליות בינונית.

מעל שליש מתלמידי החינוך הערבי למדו בבתי ספר גדולים ביישובים פרפריאליים, ומעל לשליש מהמוסדות בחינוך זה נמצאים ביישובים כאלו. רק כעשירית מתלמידי הפיקוח הממלכתי בחינוך העברי למדו בבתי ספר גדולים ביישובים פרפריאליים, כאשר בפיקוחים האחרים בחינוך העברי לא נמצאו כמעט תלמידים ביישובים כאלו.