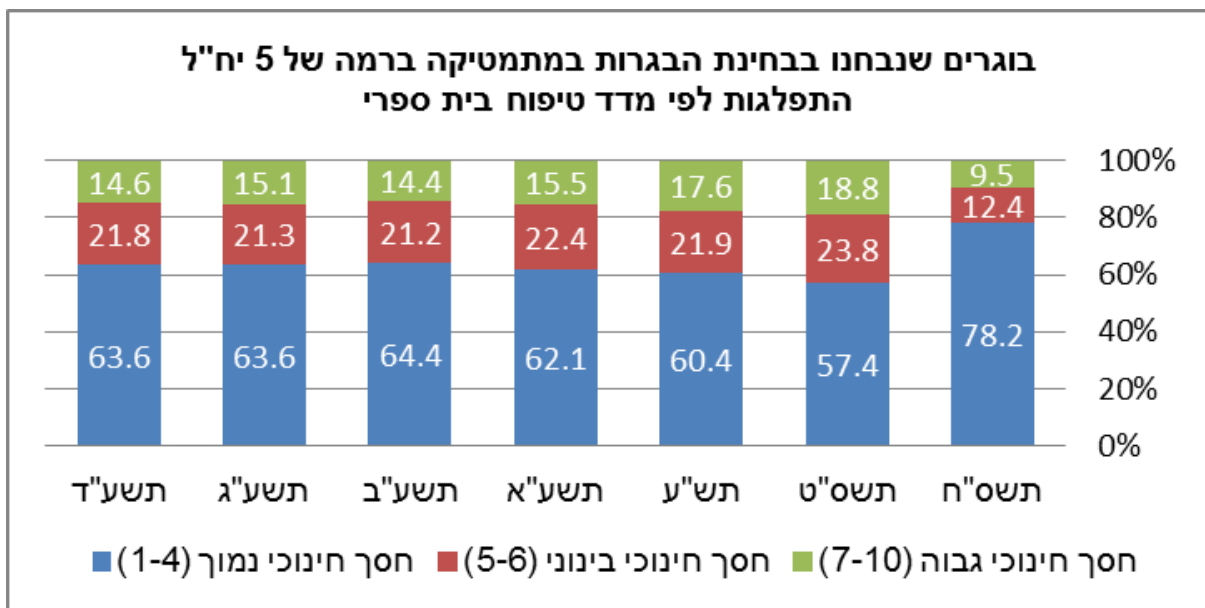
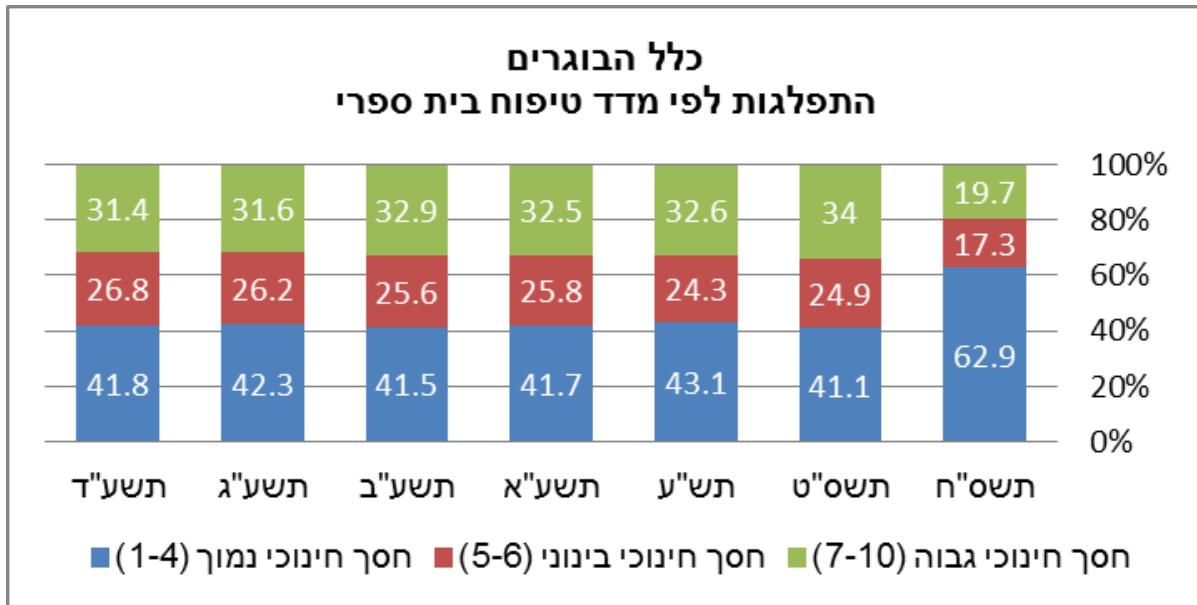


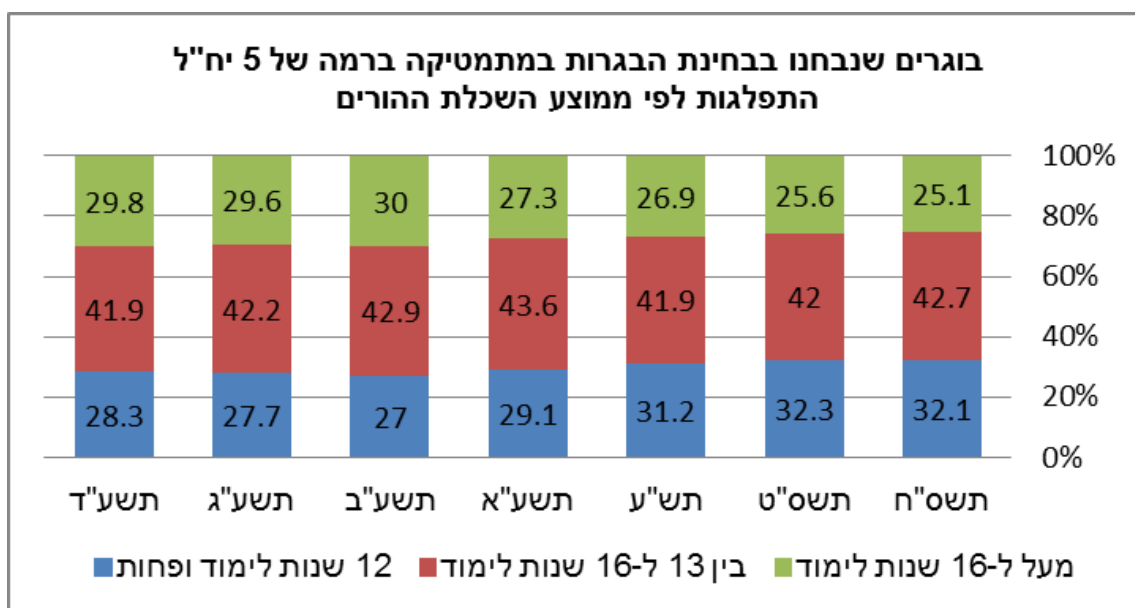
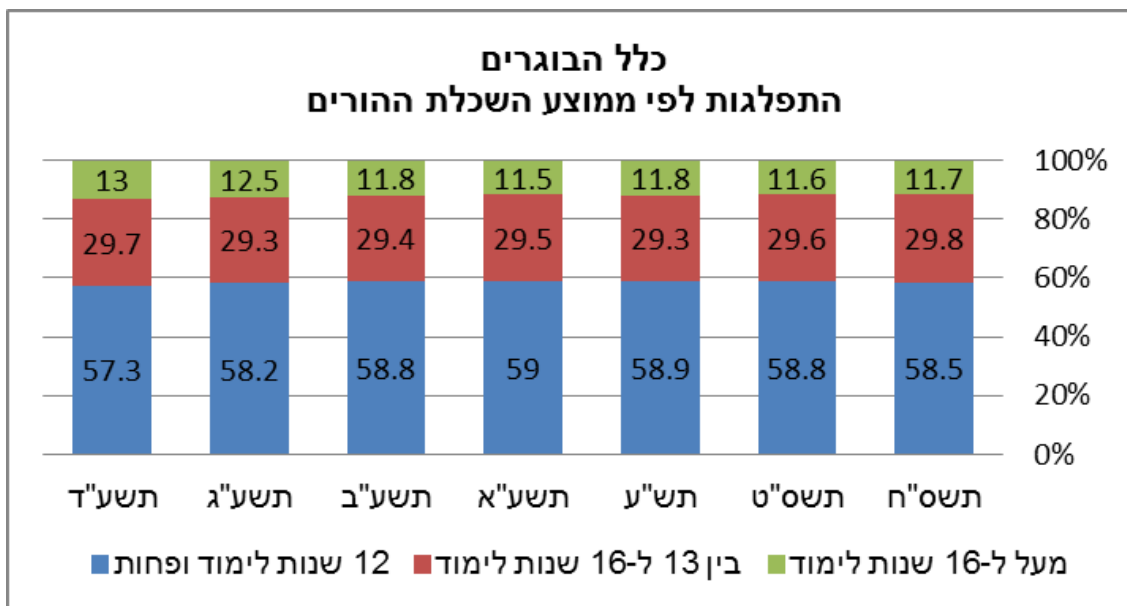


פוטנציאל המצוינות במתמטיקה בפריפריה (ריכוז נתונים)

מסמך זה מאגד נתונים ממגוון מקורות מידע במטרה להציג תמונת מצב וללמוד על הפוטנציאל למצוינות במתמטיקה בפריפריה (החברתית והגיאוגרפית).

1. מיפוי מגמות היבחנות בבחינת הבגרות במתמטיקה (מכון הנרייטה סאלד, 2014)



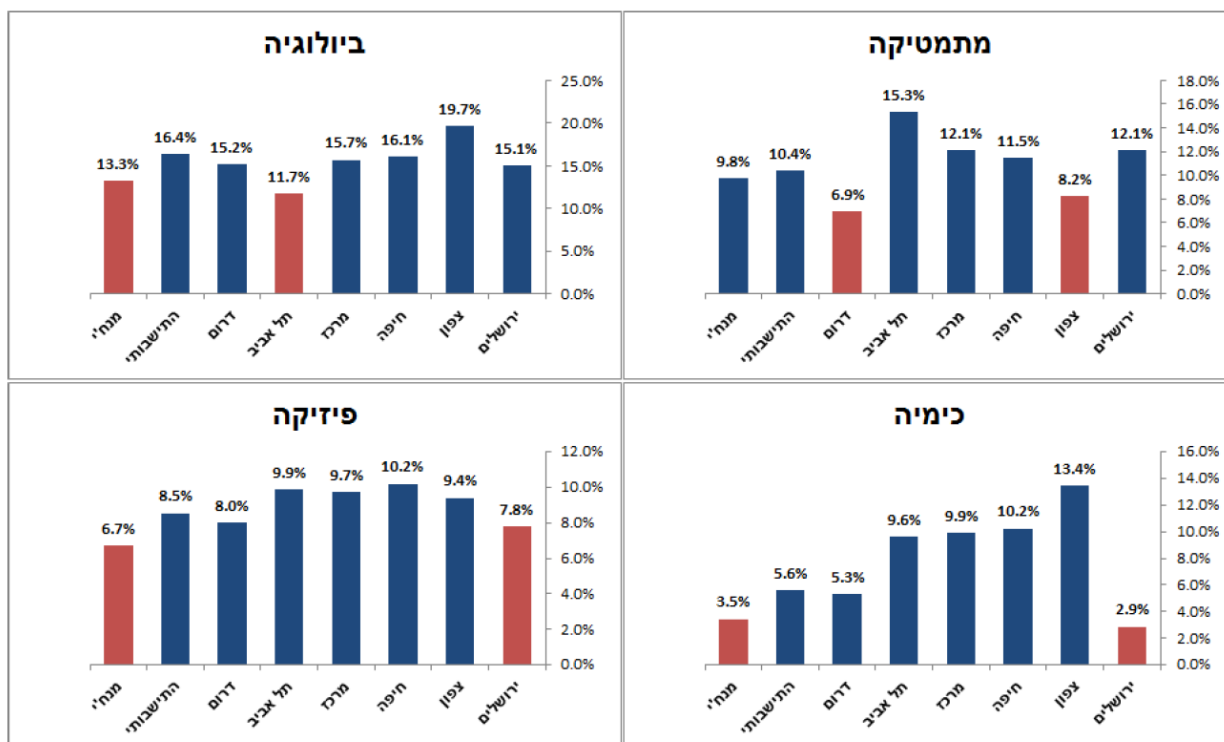


* מדד הטיפוח הבית ספרי נחלק לשלוש רמות לפי הגדרת משרד החינוך, כאשר מדד טיפוח נמוך מגדיר בתי ספר שאוכלוסיית תלמידיהם בעלי חסך חינוכי נמוך (רמה סוציאקונומית גבוהה) ואילו מדד טיפוח גבוה המגדיר בתי ספר שאוכלוסיית תלמידיהם בעלי חסך חינוכי גבוה (רמה סוציאקונומית נמוכה).

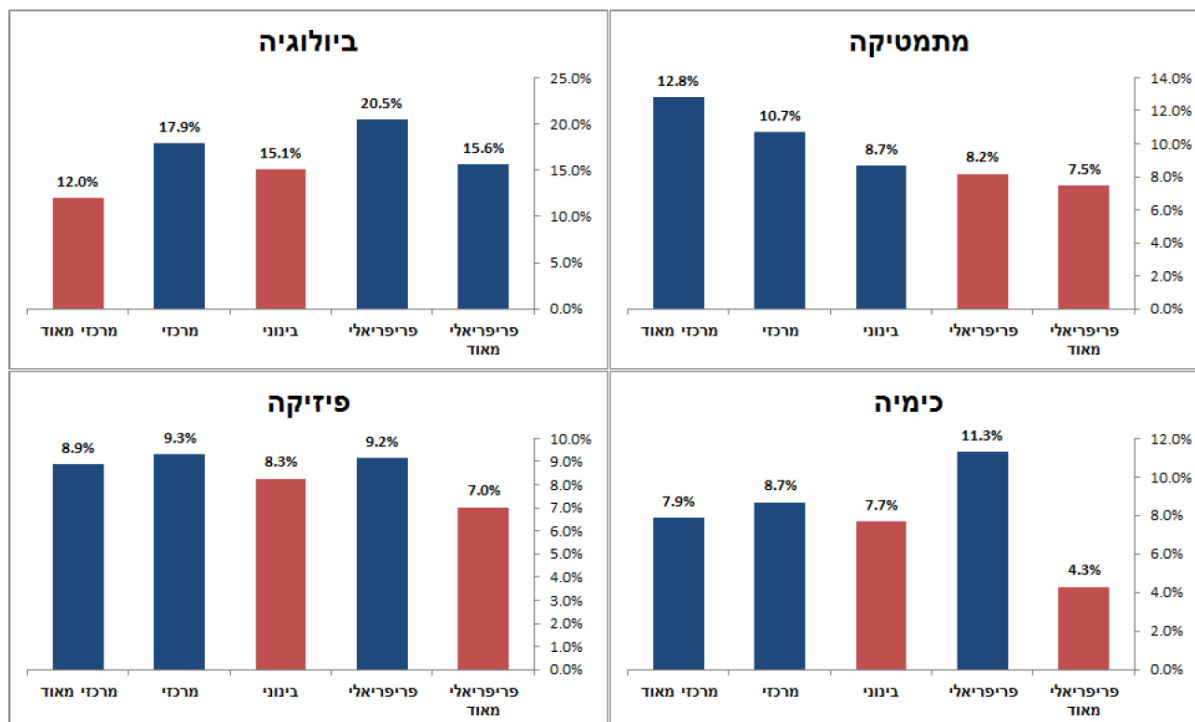
דרך חישוב מדד הטיפוח עברה שינוי בשנת תשס"ח.

2. נתונים על לימודי מדעים בגרות ברמת 5 יח' לימוד מכלל הניגשים לבגרות בכיתה יב', חלוקה לפי מחוזות (מרכז המחקר והמידע של הכנסת, 2014)

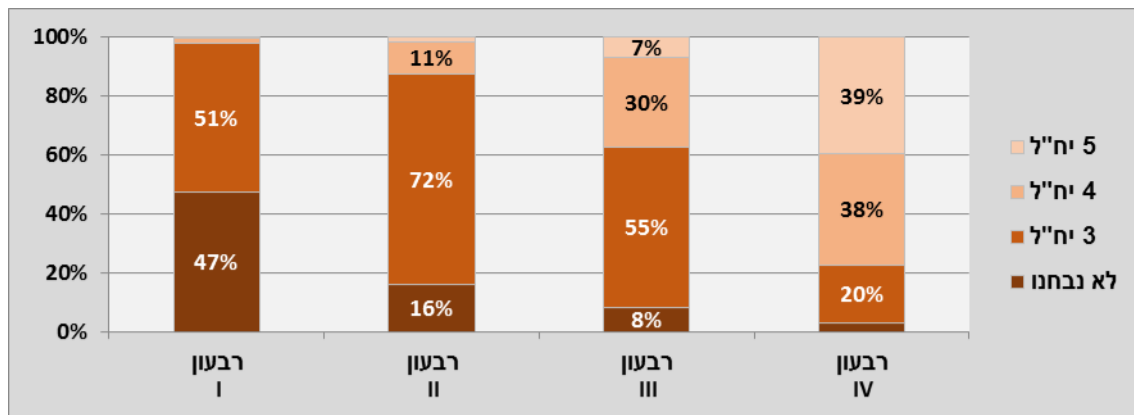
שיעור הניגשים לבחינת בגרות ברמת 5 יח' לימוד מכלל הניגשים לבגרות בכיתה יב', חלוקה לפי מחוזות (2012)



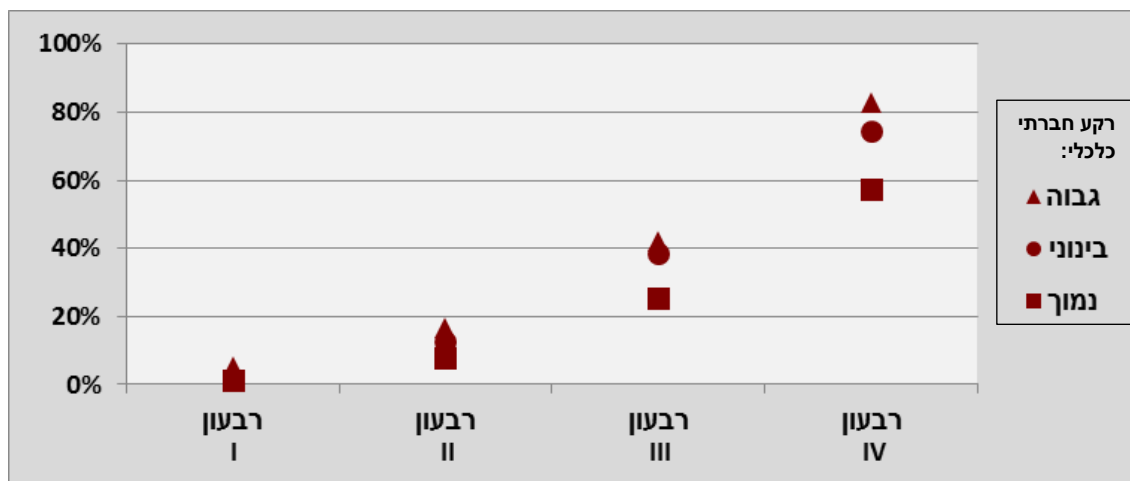
שיעור הניגשים לבחינת בגרות ברמת 5 יח' לימוד מכלל הניגשים לבגרות בכיתה יב', חלוקה לפי רמת פריפריאליות (2012)



שיעור הנבחנים בבחינת הבגרות במתמטיקה (תשע"ד) לפי יח"ל, ורבעון מיצ"ב*



שיעור הנבחנים בבחינת הבגרות במתמטיקה ב-4 ו-5 יח"ל (תשע"ד) לפי רבעון מיצ"ב ורקע חברתי-כלכלי**



* מבחני ההישגים במיצ"ב נערכים בכיתות ה' ובכיתות ח' בקרב מדגם ארצי מייצג של תלמידים. מבחני המיצ"ב נבנים על פי תכנית הלימודים הישראלית ומחושבים בהם, נוסף על ציונים גולמיים, גם ציונים על פני סולם מיצ"ב רב-שנתי אשר נבנה באמצעות תהליך כיוול מורכב המבטיח יכולת השוואה לאורך שנים.

תלמידים שנבחנו במיצ"ב בכיתה ח' בתש"ע נבחנו בבגרות במתמטיקה ארבע שנים לאחר מכן בתשע"ד. לכן, ניתן לבחון את נתוני הנבחנים בבגרות במתמטיקה לאור הישגיהם במיצ"ב.

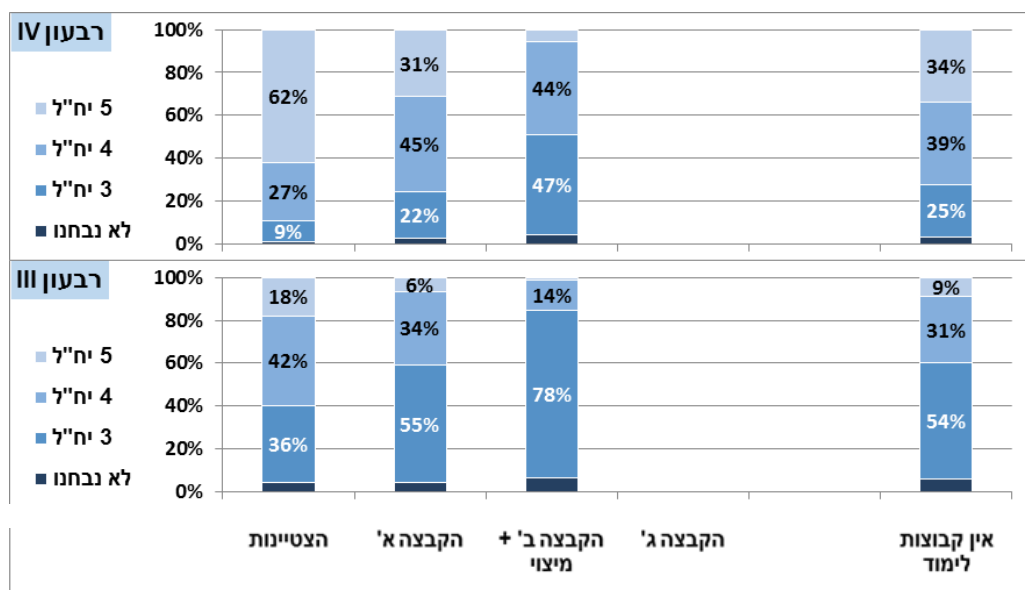
רבעון מיצ"ב- חלוקת הנבחנים במיצ"ב לארבע קבוצות שוות בגודלן לפי ציוניהם - רבעון I בו בעלי הציונים הנמוכים ביותר עד רבעון IV בו בעלי הציונים הגבוהים ביותר).

** התלמידים סווגו לשלוש רמות של רקע חברתי-כלכלי (נמוך, בינוני וגבוה) על פי מדד טיפוח שטראוס – מדד טיפוח אישי המחושב לכל תלמיד ותלמיד בבית הספר (בכל שכבות הכיתה הקיימות בו) ומשקף את הרקע החברתי כלכלי שלו. המדד זה כולל ארבעה רכיבים: השכלת ההורה המשכיל ביותר (40%), הפריפריאליות של בית הספר (20%), מדד בית ספרי של רמת ההכנסה לנפש במשפחה (20%) ושילוב של הגירה ושל ארץ מצוקה (20%).

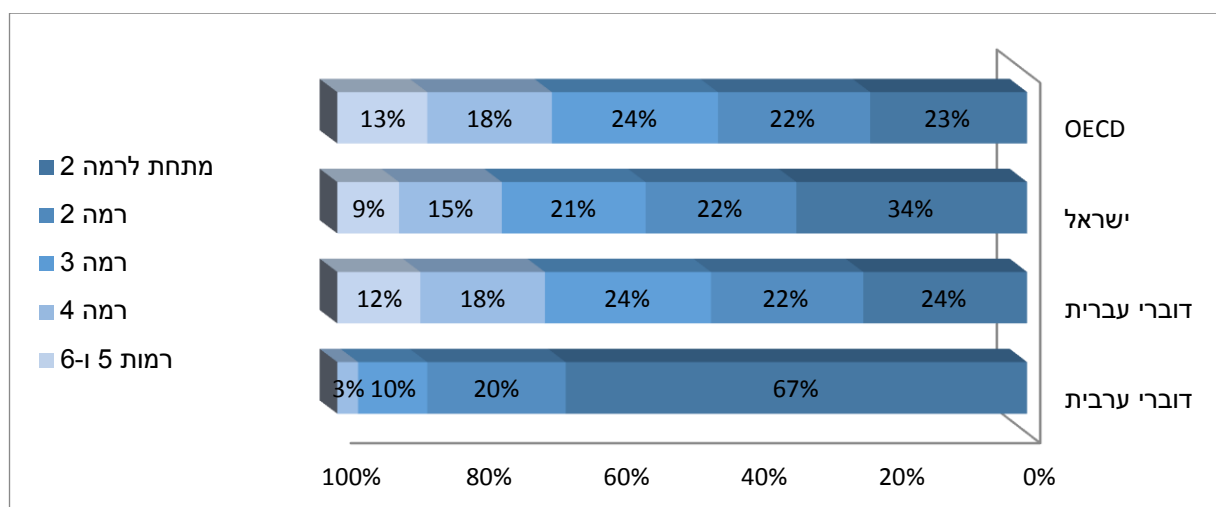
מידע נוסף על מיצ"ב-

<http://cms.education.gov.il/EducationCMS/Units/Rama/Meitzav>

התפלגות ליחידות לימוד בבגרות לפי קבוצות לימוד בחטיבת הביניים ורבעון מיצ"ב (בגרות תשע"ד)



מבחן פיזה* - רמות בקיאות באוריינות מתמטית (ישראל, OECD, דוברי עברית ודוברי ערבית, 2012)



* פיזה הוא מבחן בין-לאומי המתבצע אחת לשלוש שנים בקרב מדגם ארצי מיצג של תלמידים בני 15 דוברי עברית ודוברי ערבית בפיקוח הממלכתי הממלכתי-דתי, והחרדי (בנות) ותלמידים בבתי-ספר של משרד הכלכלה. בשונה ממבחנים אחרים (מיצ"ב וטימס) מבחן פיזה בודק אוריינות מתמטית ולא דווקא את שליטת התלמידים בחומר מתוכנית הלימודים. אוריינות מתמטית מתייחסת לשימושים הנחוצים לפתרון בעיות במצבים מחיי היום-יום.

מידע נוסף על פיזה-

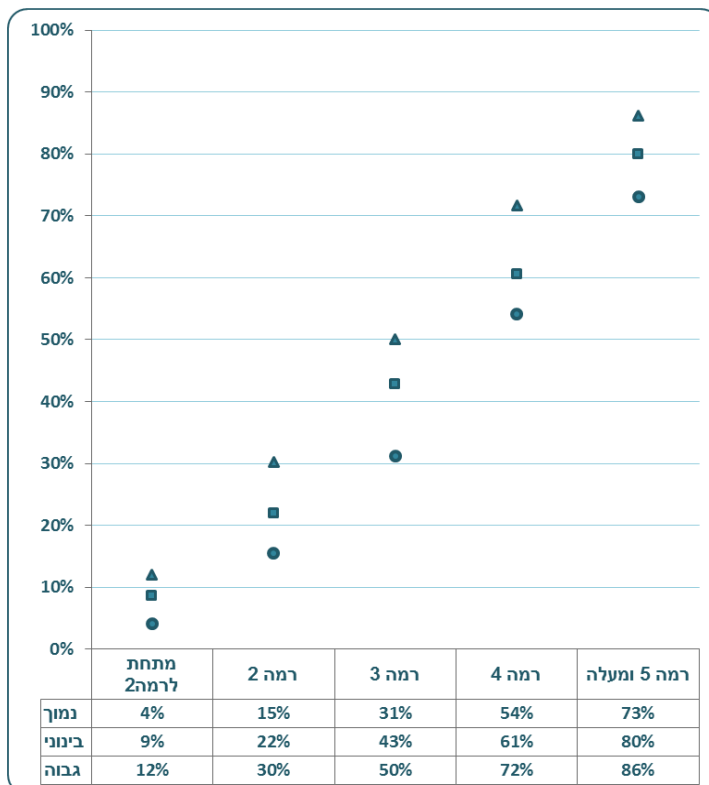
<http://cms.education.gov.il/EducationCMS/Units/Rama/MivchanimBenLeumiym/OdotPisa.htm>

מבחן פיזה- רמות בקיאות באוריינות מתמטית, התפלגות התלמידים לפי רמות הישג ורקע חברתי-תרבותי- כלכלי* (2012)

רמות 6-5	רמה 4	רמה 3	רמה 2	מתחת לרמה 2	
9%	15%	21%	22%	34%	כלל ישראל
21%	27%	26%	15%	10%	רקע חת"כ גבוה
10%	16%	25%	25%	23%	רקע חת"כ בינוני
3%**	9%	20%	27%	41%	רקע חת"כ נמוך
0%	3%	10%	20%	67%	כלל דוברי הערבית
2%	8%	18%	25%	48%	רקע חת"כ גבוה
0%	3%	10%	21%	65%	רקע חת"כ בינוני
0%	1%	7%	18%	73%	רקע חת"כ נמוך

4. פיזה, בגרות ומה שביניהם. נתונים ממחקר אורך בתחום המתמטיקה (ראמ"ה 2014)

שיעור תלמידים דוברי עברית שנבחנו ברמה מוגברת בגרות (4 ו-5 יחידות לימוד) לפי רמות הבקאות במבחן הפיזה ובחלוקה לפי רקע חברתי- תרבותי - כלכלי



רקע חת"כ:
 ▲ גבוה
 ■ בינוני
 ● נמוך

